



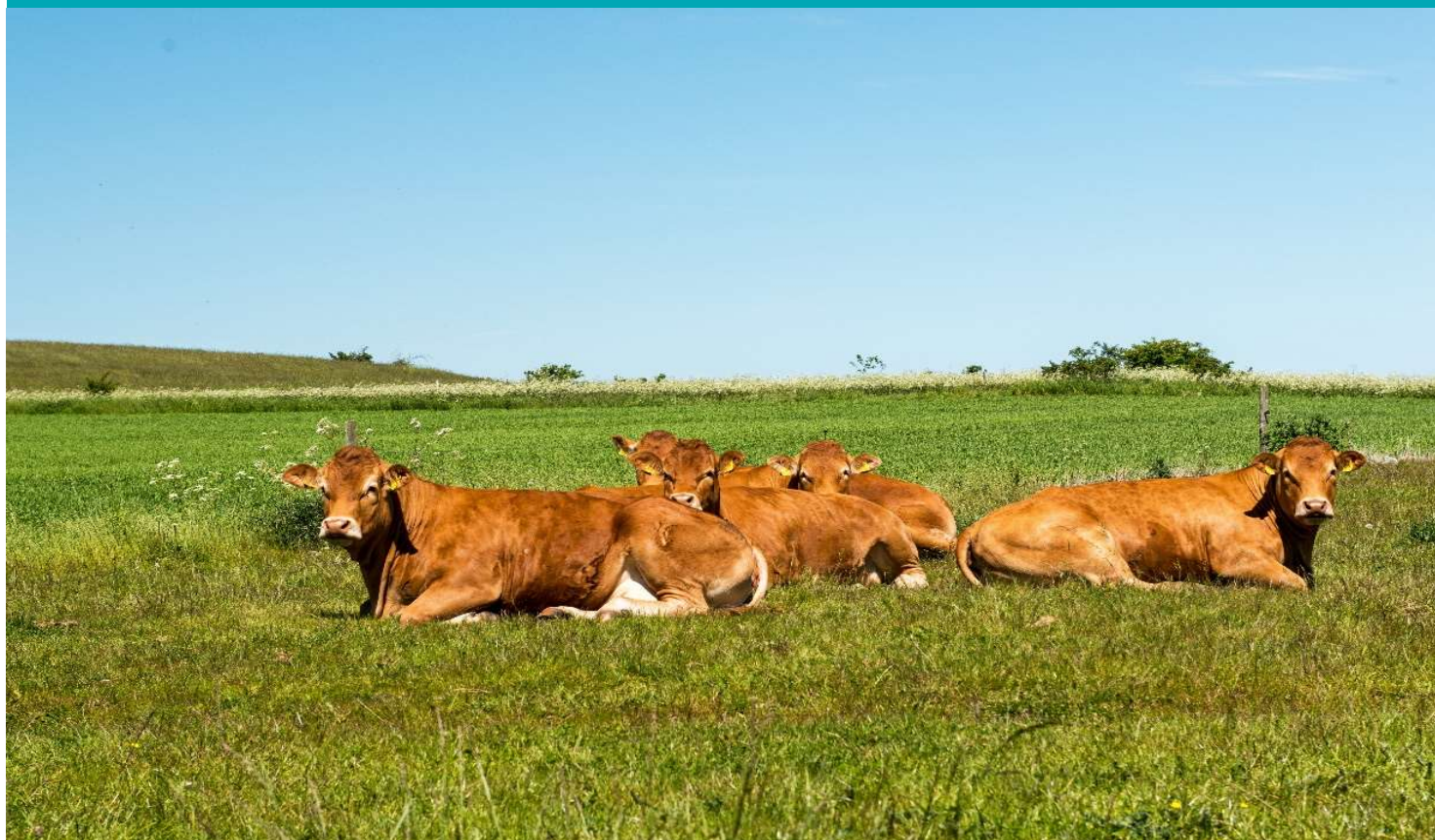
Ministeriet for Fødevarer,
Landbrug og Fiskeri
Landbrugsstyrelsen

Økologisk investeringsstøtte 2022

Vejledning om tilskud

November 2022

Version 1



Økologisk investeringsstøtte 2022
Vejledning om tilskud.

Denne vejledning er udarbejdet af
Landbrugsstyrelsen i 2022

Foto: Skyfish
© Landbrugsstyrelsen

Ministeriet for Fødevarer, Landbrug og Fiskeri
Landbrugsstyrelsen
Nyropsgade 30
1780 København V
Tlf.: 33 95 80 00
E-mail: mail@lbst.dk
www.lbst.dk

ISBN 978-87-7120-304-2

Indhold

1.	Velkommen.....	6
2.	Om ordningen	7
2.1	Formålet med ordningen er at forøge den økologiske produktivitet.....	7
2.2	Nyt siden ordningen i 2021	7
2.3	Afsatte midler pr. indsatsområde	7
2.3.1	Hvor meget kan du få i tilskud.....	8
2.4	Vigtige datoer.....	9
3.	Er ordningen relevant for mig?	10
	Hvem kan søge?.....	11
3.1	Du skal have en jordbrugsbedrift med et arbejdskraftbehov på mindst 830 timer.....	12
3.2	Du skal have ansøgt eller have økologisk autorisation	12
	Hvem kan ikke få tilsagn?.....	13
3.3	Konkursboer	13
	Hvilke projekter kan du få tilskud til?	13
3.4	Indsatsområder, vi giver tilskud til.....	13
3.4.1	Ansøgning til flere projekter i forskellige indsatsområder.....	14
3.5	Krav til tilskudsgrundlaget.....	14
3.6	Særligt om teknologierne	14
3.6.1	Standardeffekt	15
3.6.2	Specifikationer	15
3.7	Særligt om obligatoriske elementer og valgfrie elementer (optioner).....	16
3.7.1	Valgfrie elementer (optioner)	16
3.8	Generelt om standardomkostninger.....	16
	Hvordan må du finansiere projektet?	17
3.9	Landbrugsstyrelsens tilskud.....	17
3.10	Anden offentlig, national medfinansiering	17
3.11	Du kan ikke få tilskud, hvis du får andre EU-tilskud til det ansøgte projekt.....	18
	Hvad skal du allerede nu vide om udbetaling?.....	18
3.12	Krav til projektet ved udbetaling	18
	Hvilke projekter kan du ikke få tilskud til?	20
3.13	Investeringer i andre teknologier end dem på teknologilisten	20
3.14	Projekter, der er påbegyndt inden ansøgning.....	20
3.15	Projekter, der tidligere har modtaget tilskud.....	21
3.16	Investeringer du er forpligtet til at gennemføre ifølge anden lovgivning	21
3.17	Brugt eller lejet udstyr	21
3.18	Teknologi til kvægstald som installeres i igangværende projekt	21
4.	Når du vil søge tilskud.....	22
	Det skal du vide	22
4.1	Ansøgningsfrist.....	22
4.2	Sådan træffer vi afgørelse og prioriterer	23
4.2.1	Prioriteringsmodellen	23
4.2.2	Sådan beregner vi projektets omkostningseffektivitet.....	24
4.2.3	Sådan beregner vi prioriteringen i trin 2.....	26

4.2.4	Omfordeling af midler	28
4.2.5	Årsager til at du vil få afslag på din ansøgning	28
4.2.6	Vær opmærksom på	28
4.3	Svarproces.....	29
4.4	Hvornår må du påbegynde projektet?.....	29
4.4.1	Hvad må du ikke?	30
	Det skal du gøre.....	30
4.5	Sådan søger du om tilskud	30
4.5.1	Hvad skal din ansøgning indeholde	30
	Det forpligter du dig til	30
4.6	Kriterier for tilskudsberettigelse og forpligtelser	30
4.6.1	Oversigt over kriterier	31
4.6.2	Tilladelser fra offentlige myndigheder	32
4.6.3	Oversigt over forpligtelser	32
5.	Hvis du får tilsagn.....	34
	Det skal du vide	34
5.1	Projektperioden er 2 år, fra du har sendt din ansøgning om tilskud	34
5.2	Sørg for dokumentation	35
5.3	Tips til faktura	35
	Det skal du gøre.....	36
5.4	Du skal informere om, at du får tilskud til dit projekt (skiltning)	36
	Det forpligter du dig til	36
5.5	Du skal sikre, at du overholder alle kriterier og forpligtelser.....	36
	Det forpligter du dig til	36
5.6	Frist for at afslutte projektet	36
6.	I projektperioden.....	37
6.1	Hvis du vil overdrage dit tilsagn eller dit projekt	37
6.2	Hvis du opgiver projektet	39
6.3	Hvis du går konkurs	39
	Det skal du gøre.....	40
6.4	Introduktion til skiltning	40
6.5	Skiltning med et fysisk skilt	40
6.5.1	Projekter, hvor tilskuddet til projektet ikke overstiger 375.000 kr.	40
6.5.2	Projekter, hvor tilskuddet til projektet overstiger 375.000 kr.....	40
6.6	Krav til skiltning på erhvervmæssig hjemmeside	40
6.7	Hvor finder du logoer og tekst?	41
6.8	Du skal dokumentere, at du har skiltet korrekt.....	41
6.8.1	Dokumentation af korrekt skiltning ved brug af et fysisk skilt.....	41
6.8.2	Dokumentation af korrekt skiltning for en erhvervmæssig hjemmeside	41
6.9	Du kan få nedsat dit tilskud, hvis du ikke skilter korrekt.....	41
6.10	Du skal sikre, at du overholder alle kriterier og forpligtelser.....	42
	Det forpligter du dig til	42
6.11	Urigtige oplysninger og svindel med EU-midler	42
7.	Afsyning af dit projekt og udbetaling af tilskud.....	43
	Det skal du vide	44
7.1	Slutudbetaling	44
7.2	Kontrol	44
7.3	Vi afsyner dit projekt inden udbetaling	44
7.4	Udbetaling.....	46
7.4.1	Frist for at søge om slutudbetaling.....	46
7.4.2	Projektet afsluttes, når du indsender din anmodning om udbetaling.....	46

7.4.3	Du søger om udbetaling via Tast selv.....	46
7.4.4	Hvad skal ansøgningen om udbetaling indeholde?	46
7.4.5	Krav til opbevaring af fakturaer og betalingsdokumentation	47
7.5	Modregning.....	47
7.6	NemKonto.....	47
7.7	SKAT	47
7.8	Bortfald af tilsagn og tilbagebetaling	48
7.8.1	Hvornår vil tilsagnet bortfalde?	48
7.8.2	Du har oplysningspligt til os	48
7.8.3	Oplysninger på kontrol	49
7.9	Nedsættelse af tilskud	49
7.9.1	Nedsættelse af dit tilskud efter 10 procent-reglen.....	49
7.9.2	Øvrige nedsættelser og AOVG	50
7.9.2.2	Hvis du ikke gennemfører projektet i overensstemmelse med tilsagnet.....	51
7.9.2.3	Hvis du ikke gennemfører projektet med alle obligatoriske elementer.....	52
7.9.3	Hvis du søger om slutudbetaling for sent.....	53
7.9.4	Hvis du ikke skilte korrekt	53
7.9.5	Hvis du ikke opretholder projektet.....	53
	Det skal du gøre.....	53
7.10	Oplysninger til statistik og EU	53
	Det forpligter du dig til	54
7.11	Udbetaling på uretmæssigt grundlag	54
8.	Under opretholdelse af projektet.....	55
	Det skal du vide	56
8.1	Er min virksomhed en SMV?	56
	Det skal du gøre.....	57
8.2	Hvis du vil overdrage dit projekt.....	57
8.3	Evaluerings, efter projektets afslutning.....	57
8.4	Kontrol i opretholdelsesperioden	57
8.4.1	Hvis du ikke opbevarer dokumenter	59
	Det forpligter du dig til	59
8.5	Hvis du går konkurs	60
9.	Yderligere oplysninger.....	61
9.1	Lovgrundlaget	61
9.1.1	Danske regler	61
9.1.2	EU-regler	61
9.2	Straffebestemmelser og svig	61
9.2.1	Straffebestemmelser.....	61
9.3	Force majeure.....	61
9.4	Kontakt til Landbrugsstyrelsen.....	62
9.4.1	Sådan kommunikerer du med os	62
9.4.2	Hvis du vil klage.....	62
9.4.3	Hvordan bruger vi dine personoplysninger, og hvilket retsgrundlag har vi for behandlingen af dine personoplysninger?.....	63
10.	Ordliste	66

1. Velkommen

Denne vejledning skal du bruge, når du ønsker at søge om tilsagn om tilskud til projekter under ordningen Økologisk investeringsstøtte 2022. Her finder du oplysninger om ordningens formål, hvem der kan søge, hvad du kan søge til, hvordan du søger, og om de forskellige krav der findes for at få tilskud.

Du finder alle oplysninger på Tilskudsguiden på vores hjemmeside lbst.dk/tilskudsguide under ordningen Økologisk investeringsstøtte 2022.

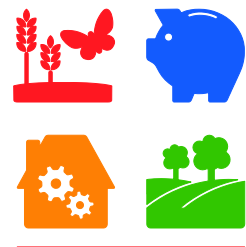
Denne tilskudsordning er en del af det danske Landdistriktsprogram 2014-2020. Reformen af EU's fælles landbrugspolitik (CAP) skulle være trådt i kraft i 2021, men er udskudt til 2023. Derfor er landdistriktsprogrammet (2014-2020) forlænget til og med 2022, og denne ordning hører dermed til landdistriktsprogrammet 2014-2020.

Landdistriktsprogrammet har til formål at udvikle landdistrikterne, bl.a. ved at forbedre landbrugets konkurrenceevne, styrke indsatsen for at forbedre klimaet, bruge naturens ressourcer bæredygtigt og skabe en balanceret udvikling i landdistrikterne.

Ordningen er 100 procent finansieret af EU via Den Europæiske Landbrugsfond for Udvikling af Landdistrikterne (ELFUL).

Denne vejledning hører til bekendtgørelse nr. 1459 af 11. november 2022 om tilskud til investeringer på økologiske bedrifter.

LDP 2020



2. Om ordningen

2.1 Formålet med ordningen er at forøge den økologiske produktivitet

Ordningen har til formål at bidrage til produktivetsforbedring i forskellige økologiske produktionsgrene ved f.eks. at øge effektiviteten, det økologiske areal eller produktionen for den enkelte økologiske landbrugsbedrift.

Ordningens primære hovedfokus er derfor produktivetsforbedring, ved f.eks. at mindske landmandens arbejdstid, øge udbyttet på marken eller forbedre udnyttelse af ressourcerne. Herudover vil ordningen også bidrage til den nationale indsats om at fordoble det økologiske areal og forbrug af økologi i 2030, nævnt i regeringens forståelsespapir.

Landbrugsstyrelsen administrerer ordningen og træffer afgørelse om tildeling af tilskud.

2.2 Nyt siden ordningen i 2021

I dette afsnit kan du læse om de væsentligste ændringer af reglerne og vejledning for Økologisk investeringsstøtte 2022 i forhold til seneste ansøgningsrunde, som var ordningen Økologisk investeringsstøtte 2021. Ordningen i 2022 har dog ingen direkte sammenhæng med ordningen i 2021. Afsnittet indeholder en kort opriksning af selve ændringerne. For yderligere uddybning af emnerne henviser vi til de relevante afsnit i denne vejledning.

Normtimesatser

Der anvendes opdaterede normtimesatser ved beregning af det årlige 830 timers arbejdskraftbehov. Disse er vedlagt bekendtgørelsen, som bilag 2.

Projektforlængelse, projektændring og overdragelse

Projektperioden er fastsat til 2 år. Projektperiodens start regnes fra indsendelse af ansøgning. Der kan IKKE ansøges om projektforlængelse.

Det er heller ikke muligt at ansøge om ændring af projektet, f.eks. ændre valg af teknologi. Det er fortsat muligt at ansøge om overdragelse.

2.3 Afsatte midler pr. indsatsområde

Der er fastsat følgende beløbsmæssige rammer for indsatsområderne under Økologisk investeringsstøtte 2022:

TABEL 2.1. Fordeling af midler på de seks indsatsområder

Indsatsområder i 2022	Pulje i 2022 (mio. kr.)
1. Svin	8
2. Kvæg	34
3. Frugt, bær og grønt	10
4. Planteavl	53
5. Æg og fjerkræ	34
6. Får og geder	1
I alt	140

Du kan læse mere om indsatsområderne i afsnit 3.4 *Indsatsområder, vi giver tilskud til*. I bekendtgørelsens bilag 4 finder du en oversigt over de afgrødekoder og husdyrkategorier, registeret i CHR, som Landbrugsstyrelsen har kædet sammen med det enkelte indsatsområde. Senest på udbetalingstidspunktet skal du have en produktion inden for det indsatsområde, du har søgt tilskud under. Har du udelukkende væksthushproduktion kan du søge om tilskud under indsatsområde 3. Frugt, bær og grønt.

2.3.1 Hvor meget kan du få i tilskud

Hvis du får tilsagn om tilskud, vil dit tilskud udgøre 40 procent af projektets samlede tilskudsgrundlag. Tilskudsgrundlaget beregnes på baggrund af standardomkostningerne for teknologierne samt eventuelle valgfrie elementer (optioner), som indgår i projektet.

- **Du kan få 40 % tilskud til dit projekt.**

Tilskudssatsen beregnes på grundlag af de standardomkostninger, som er fastsat i bilag 1 til bekendtgørelsen.

Eksempel: Sådan beregner vi dit tilskud

Du har fået tilsagn til et projekt under indsatsområde 2. Kvæg. Din bedrift består af 165 malkekøer med tilsvarende opdræt, hvor ca. 30 kalve pr. dag i gennemsnit har behov for mælk.

Du har valgt teknologierne *2.4 Kameraovervågning af husdyr i stald*, *2.6 Mælketaxa og pasteuriseringsudstyr* og *2.11 Selvkørende strømaskine*. Du har brug for tre stk. kameraer i dit projekt, en pasteuriseringstank på 250 liter til mælketaxaen og en strømaskine med kapacitet på 3 m³.

Tilskudsgrundlag

Kameraovervågning af husdyr i stald

Standardomkostning: 9.400 kr. + 6.200 kr. pr. kamera

Standardomkostning i alt: 9.400 kr. + (3 stk. x 6.200 kr.) = 28.000 kr.

Mælketaxa og pasteuriseringsudstyr

Standardomkostning: 40.000 kr. + 120 kr. pr. liter pasteuriseringstank

Standardomkostning i alt: 40.000 kr. + (250 liter x 120 kr.) = 70.000 kr.

Selvkørende strømaskine

Standardomkostning: 129.000 kr. + 36.500 kr. pr. m³

Standardomkostning i alt: 129.000 kr. + (3 stk. x 36.500 kr.) = 238.500 kr.

Samlet tilskudsgrundlag: 28.000 kr. + 70.000 kr. + 238.500 kr. = 336.500 kr.

Samlet tilskud, 40 % af totalt tilskudsgrundlag på 336.500 kr.: 134.600 kr.

Du skal være opmærksom på, at det samlede tilskudsgrundlag for det ansøgte projekt skal være mindst 100.000 kr.

Udbetalingen af det fulde tilsagnsbeløb forudsætter, at alle kriterier for tilskudsberettigelse og forpligtelser er opfyldt. Se mere i afsnit 4.6 *Kriterier for tilskudsberettigelse og forpligtelser*.

Du kan læse mere om udbetaling af tilskud i kapitel 7. *Afsyning af dit projekt og udbetaling af tilskud*.

2.4 Vigtige datoer

I figuren nedenfor kan du få et overblik over de tre faser, du skal igennem med dit projekt. Du kan se vigtige tidspunkter og frister, og hvor i denne vejledning, du kan læse mere. I starten af hvert kapitel kan du finde et mere detaljeret overblik over den fase, kapitlet vedrører.



FIGUR 2.1. Overblik over vigtige datoer.

3. Er ordningen relevant for mig?

I dette kapitel kan du læse om de krav, der er, hvis du søger om tilskud i ordningen. Vi anbefaler, at du læser dette kapitel grundigt og sætter dig ind i, om ordningen er relevant for dig, inden du begynder på en eventuel ansøgning.

I figur 3.1. herunder kan du se en tidslinje med de datoer, du skal kende i fasen før projektets start, og du kan se, hvilke ting, du skal være opmærksom på, før du går i gang med dit projekt.



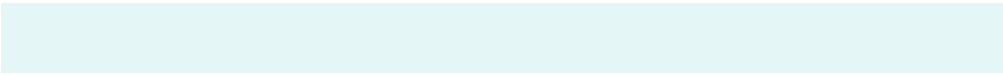
FIGUR 3.1. Tidslinje for fasen "før projektet".

Hvem kan søge?

I nedenstående boks kan du læse om, hvilke krav der skal være opfyldt for, at du kan opnå tilsagn om tilskud under ordningen.

Hvilke krav skal være opfyldt for, at du kan få tilsagn om tilskud?

- Du er jordbruger og har et CVR-nummer, som du anvender ved ansøgning om tilsagn om tilskud. Dette CVR-nummer må gerne være et aktie- eller anpartsselskab, eller indgå i et driftsfællesskab.
- Du skal som jordbruger udøve en landbrugsaktivitet i form af produktion, avl eller dyrkning af jordbrugsprodukter herunder høst, malkning, opdræt af husdyr og hold af husdyr til landbrugsformål.
- CVR-nummeret skal have et årligt arbejdskraftbehov på mindst 830 timer for at drive jordbrugsbedriften, opgjort efter normtidsatserne i bekendtgørelsens bilag 2. Dette skal være opfyldt fra ansøgningstidspunktet til og med udløbet af projektets opretholdelsesperiode.
- Projektet skal gennemføres på ansøgerens egen eller forpagtede jordbrugsbedrift. Der er således mulighed for at opnå tilsagn om tilskud til en teknologi, som anvendes på en forpagtet jordbrugsbedrift. Projektet skal gennemføres inden for det indsatsområde, der er givet tilsagn om tilskud til.
- CVR-nummer skal være registreret som aktivt i det centrale virksomhedsregister.
- For at kunne opnå tilsagn om tilskud skal du på ansøgningstidspunktet enten have økologisk autorisation eller have ansøgt om økologisk autorisation senest 3 uger før ansøgning om tilsagn om tilskud efter denne ordning. På tidspunktet for anmodning om udbetaling, skal du have opnået økologisk autorisation. Dette skal være opfyldt fra tidspunktet for anmodning om udbetaling til og med udløbet af projektets opretholdelsesperiode. Du skal på tidspunktet for indsendelse af udbetalingsanmodningen have en økologisk produktion eller en produktion under omlægning til økologi, inden for det indsatsområde du søger om tilsagn om tilskud under.



Hvis produktionsformen ikke fremgår af listen over normtimesatser i bekendtgørelsens bilag 2, skal du som ansøger vedhæfte dokumentation for, at du opfylder kravet om det årlige arbejdskraftsbehov. Derefter afgør Landbrugsstyrelsen arbejdskraftbehovet efter en konkret vurdering.

Hvis du tidligere har opgivet et tilsagn om tilskud, vil det ikke berøre muligheden for at få et nyt tilsagn, og du har derfor også mulighed for at søge om tilsagn om tilskud under denne ordning.

3.1 Du skal have en jordbrugsbedrift med et arbejdskraftbehov på mindst 830 timer

Beregningen af arbejdskraftbehovet sker automatisk, når du udfylder ansøgningsskemaet. Du vil kunne se på ansøgningstidspunktet, hvad der er indgået i beregningen. I bekendtgørelsens bilag 2 finder du de normtimesatser, som anvendes ved beregningen. Vi anvender oplysninger, du har indberettet for CVR-nummeret i dit Fællesskema samt oplysninger fra CHR om evt. dyrehold til beregningen af arbejdskraftbehovet.

Der findes normtimesatser for konventionel produktion og normtimesatser for økologisk produktion. Hvis dit CVR-nummer er registreret med økologi-autorisationsnummer hos Landbrugsstyrelsen, anvendes normtimesatserne for økologisk produktion for samtlige afgrøder. Hvis du har dyrehold, fremgår det af CHR, om der er tale om en økologisk eller ikke-økologisk besætning. Her er det således selve registreringen, der er afgørende.

Du har mulighed for at fremsende dokumentation for, at arbejdskraftbehovet er opfyldt, hvis det ikke kan beregnes automatisk. Der kan f.eks. være en del af din produktion, som ikke fremgår af bilaget med normtimesatser, og derfor ikke er regnet med. I så fald vil Landbrugsstyrelsen efter konkret vurdering træffe afgørelse, om arbejdskraftbehovet er opfyldt, på baggrund af den indsendte dokumentation. Hvis det ikke dokumenteres, at du har et arbejdskraftbehov på mindst 830 timer, vil kravet ikke være opfyldt, og Landbrugsstyrelsen vil ikke kunne give tilsagn om tilskud.

Hvis du udelukkende har væksthushproduktion, hvor produktionen er omfattet af bilag 1 til traktaten om Den Europæiske Union og traktaten om Den Europæiske Unions funktionsmåde, 2012/C 326/01, herunder frugt, bær og grønt, skal du søge inden for indsatsområde 3. Frugt, bær og grønt. Da disse produktionsformer ikke har arealer i Fællesskemaet, kan 830 timers arbejdskraftbehovet ikke opfyldes ved den automatiske beregning i ansøgningsskemaet. Det vil derfor fremgå ved udfyldelsen af ansøgningsskemaet, at det årlige 830 timers arbejdskraftbehov ikke er opfyldt. Derfor skal der i disse tilfælde manuelt indsendes dokumentation for, at det årlige 830 timers arbejdskraftbehov er opfyldt.

Du skal være opmærksom på, at arbejdskraftbehovet også skal være opfyldt i hele projekt- og opretholdelsesperioden. Læs mere om opretholdelsesperiode i kapitel 8. *Under opretholdelse af projektet.*

3.2 Du skal have ansøgt eller have økologisk autorisation

For at kunne ansøge om tilsagn om tilskud efter denne ordning, skal du enten have økologisk autorisation, eller have ansøgt om økologisk autorisation senest 3 uger før ansøgning om tilsagn om tilskud.

Der skal være opnået autorisationen til økologisk jordbrugsproduktion på tidspunktet for indsendelse af ansøgning om udbetaling af tilskud.

Hvem kan ikke få tilsagn?

3.3 Konkursboer

Tilsagn om tilskud meddeles kun til ansøgere, som er registreret som aktiv i det centrale virksomhedsregister. Derfor kan tilsagn om tilskud ikke gives til konkursboer. Ansøgningen kan ikke indsendes, hvis CVR-nummeret er gået konkurs på ansøgningstidspunktet. Du vil få afslag på din ansøgning om tilsagn om tilskud, hvis Landbrugsstyrelsen, ved opslag på virk.dk, efterfølgende kan konstatere, at CVR-nummeret er gået konkurs.

Hvilke projekter kan du få tilskud til?

Følgende skal være indeholdt i dit projekt, for at du kan få tilsagn om tilskud:

Projektet skal indeholde mindst én tilskudsberettiget teknologi, og det samlede tilskudsgrundlag for det ansøgte projekt skal være mindst 100.000 kr. De tilskudsberettigede teknologier fremgår af den udtømmende teknologiliste i bilag 1 til bekendtgørelsen, hvor de er inddelt på indsatsområde. De tilskudsberettigede teknologier bidrager til formålet med ordningen om produktivetsforbedring inden for den økologiske produktionsgren.

Du kan vælge flere teknologier til dit projekt, men vær opmærksom på, at teknologierne skal være inden for samme indsatsområde. Hvis du vil søge om tilsagn om tilskud i flere indsatsområder, skal der indsendes en separat ansøgning per indsatsområde. Læs mere i afsnit 3.4.1 *Ansøgning til flere projekter i forskellige indsatsområder*.

3.4 Indsatsområder, vi giver tilskud til

Vi kan give tilsagn om tilskud inden for følgende indsatsområder.

TABEL 3.1. Indsatsområder

Indsatsområder	
1.	Svin
2.	Kvæg
3.	Frugt, bær og grønt
4.	Planteavl
5.	Æg og fjerkræ
6.	Får og geder

Du skal placere dit projekt i ét af de ovennævnte seks indsatsområder. Et projekt kan kun placeres i ét indsatsområde. Det er ikke muligt at skifte indsatsområde efter, at ansøgningsrunden er lukket. Du må gerne ansøge i flere indsatsområder for samme CVR-nummer, men der må kun indsendes én ansøgning pr. indsatsområde i samme CVR-nummer. Hvis du får tilsagn om tilskud til dit projekt, bliver tilsagnet tilknyttet det CVR-nummer, du har ansøgt om tilsagn om tilskud i.

Du skal på tidspunktet for indsendelse af udbetalingsanmodningen have en økologisk produktion eller en produktion under omlægning til økologi, inden for det indsatsområde du søger om tilsagn om tilskud under. I bekendtgørelsens bilag 4 er der en oversigt over de afgrødekoder og husdyrkatogier, registreret i CHR, som Landbrugsstyrelsen har kædet sammen med det enkelte indsatsområde. På den måde kan du, som ansøger, hurtigt få et overblik over, hvilket indsatsområde du skal søge under, i forhold til den økologiske produktion du har eller vil etablere.

Teknologien du får tilsagn om tilskud til, skal anvendes inden for det indsatsområde, du opnår tilsagn under. Det vil sige, at hvis du f.eks. har fået tilsagn om tilskud inden for indsatsområde 4. Planteavl, skal teknologien bruges inden for planteavl, defineret ved de afgrødekoder som hører til indsatsområde 4 i bilag 4.

Hvis du udelukkende har væksthushproduktion, (hvor produktionen er omfattet af bilag 1 til traktaten om Den Europæiske Union og traktaten om Den Europæiske Unions funktionsmåde, 2012/C 326/01, herunder bl.a. frugt, bær og grøntsager), skal du sende en ansøgning i indsatsområde 3. Frugt, bær og grønt.

Dit projekt kan indeholde en eller flere teknologier fra teknologilisten i bilag 1 til bekendtgørelsen, inden for samme indsatsområde. I bilag 1 til bekendtgørelsen kan du se, hvad dit projekt skal indeholde. Her finder du de tilskudsberettigede teknologier med deres obligatoriske elementer og eventuelle valgfrie elementer (optioner), specifikationer, standardomkostninger samt standardeffekter.

3.4.1 Ansøgning til flere projekter i forskellige indsatsområder

Hvis du ønsker at søge om tilskud til et projekt, som dækker over flere indsatsområder, skal du sende en separat ansøgning for hvert indsatsområde. Hver ansøgning betragtes af Landbrugsstyrelsen som et selvstændigt projekt, og vil blive behandlet som separate ansøgninger. Du kan kun sende én ansøgning pr. indsatsområde pr. CVR-nummer.

3.5 Krav til tilskudsgrundlaget

For at kunne opnå tilsagn om tilskud skal det ansøgte projekts samlede tilskudsgrundlag:

- Udgøre i alt mindst 100.000 kr., gældende for alle indsatsområder.

Det er ikke muligt at indsende ansøgningen, hvis tilskudsgrundlaget for indsatsområdet ikke er over minimumsbeløbet. Du vil i ansøgningskemaet blive bedt om at ændre i ansøgningen, så tilskudsgrundlaget for det pågældende indsatsområde mindst udgør minimumsbeløbet.

3.6 Særligt om teknologierne

For alle indsatsområder gælder, at det ansøgte projekt skal inkludere mindst én af teknologierne, som fremgår af teknologilisten i bilag 1 til bekendtgørelsen. Hver teknologi er nummereret inden for hvert indsatsområde med udgangspunkt i indsatsområdets nummer. Teknologierne understøtter bedrifterne produktivitet og levedygtighed.

Teknologilisten i bekendtgørelsens bilag 1 er udtømmende. Det vil sige, at der for hvert projekt kun kan vælges blandt de angivne teknologier inden for det pågældende indsatsområde, og der kan ikke opnås tilsagn til andre investeringer end dem, som fremgår af teknologilisten.

Obligatoriske elementer, eventuelle valgfrie elementer (optioner), specifikationer, standardomkostning og standardeffekt for hver teknologi finder du i teknologilisten i bekendtgørelsens bilag 1.

Teknologien skal bestå af de obligatoriske elementer, og eventuelle valgfrie elementer, og være installeret eller monteret, så den er klar til brug senest ved projektets afslutning. Dette betyder, at teknologierne skal kunne anvendes, og tændes ved at der er sat strøm til, og fungerer efter hensigten. Teknologier, der ikke kræver installation eller montering, skal ligeledes være klar til brug, uden at det kræver yderligere forberedelse.

Såfremt der er særlige krav til en teknologi, vil det fremgå af specifikationerne i teknologilisten i bilag 1 til bekendtgørelsen. Du kan læse nærmere om specifikationer i afsnit 3.6.2 nedenfor.

Den enkelte teknologis standardomkostning og standardeffekt er angivet i teknologilisten i bekendtgørelsens bilag 1. Enheden for standardomkostningen og standardeffekten er forskellig for de enkelte teknologier. F.eks. er standardomkostning og standardeffekt for teknologi 1.4 *Afskalningsanlæg* angivet pr. anlæg og for 1.8 *Sensorovervågning af temperatur og luftfugtighed i lagre* angivet pr. sensor. For nogle teknologier angives standardomkostning og/eller standardeffekt pr. system eller pr. udstyr. Dette er f.eks. gældende for 2.4 *Kameraovervågning af husdyr i stald*, 2.9 *Udstyr til brug i stalden til dataregistrering af køer* og 2.14 *Udfodring af græs i stalden*. Standardomkostning og standardeffekt pr. system eller pr. udstyr henviser til hele teknologien, og er dermed for alle de obligatoriske elementer fastsat for teknologien og under opfyldelse af specifikationerne fastsat for teknologien. F.eks. er standardeffekten for 2.4 *Kameraovervågning af husdyr i stald* angivet pr. system, og er dermed effekten, der opnås ved indkøb og montering af alle de obligatoriske elementer samt opfyldelse af specifikationerne for teknologien.

3.6.1 Standardeffekt

Hver teknologi har en fastsat standardeffekt, som er en økonomisk effekt ved en forbedret produktivitet ved anvendelse af den pågældende teknologi i hele teknologiens levetid. Når du vælger en af de nummererede teknologier fra teknologilisten i bekendtgørelsens bilag 1, sikres det derved, at din ansøgning lever op til ordningens krav om produktivetsforbedring i økologisk produktion.

SEGES har hjulpet Landbrugsstyrelsen med at fastsætte økonomiske effekter for alle teknologier, der går igen fra Økologisk investeringsstøtte 2021, og Innovationscenteret for Økologisk Landbrug har hjulpet Landbrugsstyrelsen med at fastsætte standardeffekter for teknologier, der er nye siden Økologisk investeringsstøtte 2021. Standardeffekterne er fastsat ved at inddrage relevante faktorer, f.eks. øget udbytte eller sparet arbejdstid eller brændstof, i hele teknologiens levetid. Teknologiernes levetid er ligeledes angivet af SEGES og Innovationscenteret for Økologisk Landbrug og er et udtryk for, hvor mange år det kan forventes, at teknologien har den beregnede effekt.

Standardeffekten for teknologierne er hermed beregnet ud fra effekten givet af SEGES og Innovationscenter for Økologisk Landbrug, og standardomkostningerne fastsat af Landbrugsstyrelsen. Den indgår desuden i beregningen af det enkelte projekts omkostningseffektivitet, som projekterne prioriteres ud fra.

3.6.2 Specifikationer

En specifikation i teknologilisten skal forstås som en uddybende beskrivelse af rammerne for anvendelsen af og kravene til de enkelte teknologier.

Specifikationerne fremgår af bekendtgørelsens bilag 1. For nogle teknologier er der i specifikationerne stillet krav om, at der udover de obligatoriske elementer skal være installeret yderligere elementer, som er nødvendige for at opnå effekten af teknologien. Disse specifikationer kan du enten søge om tilskud til som valgfrie elementer, eller du kan anvende eksisterende udstyr, som ikke er tilskudsberettiget, og som derfor gerne må være brugt.

Dette gælder f.eks. hvis du søger om tilskud til teknologi 1.4 *Afskalningsanlæg*, hvor det af specifikationerne fremgår, at der skal være rå- og færdigvaresiloer. Hvis ikke du har rå- og færdigvaresiloer i forvejen, så kan du søge om tilskud til disse som et af de valgfrie elementer. Hvis du derimod allerede har rå- og færdigvaresiloer, kan du vælge at bruge dem, du allerede har, i stedet for at investere i nye.

Hvis specifikationerne ikke overholdes, kan det betyde, at din investering ikke er tilskudsberettiget, og du derfor ikke kan få udbetalt tilskud til din investering. Du skal sørge for, at du har dokumentation for, at specifikationerne er overholdt, især hvis det ikke kan konstateres ved det blotte øje.

Minimumskravene er fastsat for én enhed af teknologien, så hvis du søger om tilskud til flere af samme teknologi, skal minimumskravet være opfyldt for hver enhed. For teknologi 2.4 *Kameraovervågning af husdyr* til kvæg skal der installeres minimum tre kameraer. Hvis du vil søge om tilsagn om tilskud til kameraovervågning af husdyr i to forskellige stalde og dermed skal have to enheder af teknologien, skal der være minimum tre kameraer installeret i hver stald.

For nogle teknologier skal der angives størrelse/kapacitet af teknologien. Angives det i ansøgningskemaet, at der skal afrundes, så skal der afrundes efter normale afrundingsregler. Hvis der eksempelvis skal afrundes til nærmeste 100 m² af en teknologis størrelse, så skal 150 m² rundes op til 200 m², mens 149 skal rundes ned til 100 m².

3.7 Særligt om obligatoriske elementer og valgfrie elementer (optioner)

Et obligatorisk element er et element, som skal være nyt, som skal indgå i projektet, og som du skal investere i og søge om tilsagn til. Alle obligatoriske elementer, som en teknologi skal indeholde, fremgår af teknologilisten i bilag 1 til bekendtgørelsen.

Det er en forudsætning for at kunne få tilskudsbeløbet udbetalt, at projektet indeholder alle de obligatoriske elementer for teknologien, som fremgår af teknologilisten i bilag 1 til bekendtgørelsen. Der er en direkte sammenhæng mellem den fastsatte standardeffekt, den fastsatte standardomkostning og de obligatoriske elementer. De obligatoriske elementer skal sikre, at teknologien kan levere den fastsatte effekt.

Vær opmærksom på, at det er dig, som tilsagnshaver, der skal kunne dokumentere, at de obligatoriske, og eventuelle valgfrie, elementer er etableret i projektet, når du søger om udbetaling af tilskud. Det er derfor nødvendigt, at du sikrer dig, at teknologien lever op til de krav, som er fastsat i teknologilisten i bilag 1 til bekendtgørelsen.

Du skal også være opmærksom på, at teknologien skal overholde de specifikationer, som gælder for den pågældende teknologi. Læs mere om specifikationer i ovenstående afsnit.

3.7.1 Valgfrie elementer (optioner)

Ud over de obligatoriske elementer, kan du som ansøger vælge at søge om tilskud til de valgfrie elementer, som fremgår af bilag 1.

Valgfrie elementer kan være elementer, som er nødvendige for at opnå funktionen af teknologien, men som i mange tilfælde allerede findes på bedriften, f.eks. en fryser til system til råmælkshåndtering. Som ansøger kan du vælge, om du vil investere i og søge om tilskud til en ny udgave af det valgfrie elementet, eller om du vil anvende et brugt og dermed ikke tilskudsberettiget element. Herudover kan valgfrie elementer være elementer, som er relevante i produktionen, men ikke har sammenhæng til funktionen af teknologien, f.eks. solskærm til moderne farehytter. Hvis det er et krav, at et valgfrit element skal anvendes som en del af teknologien, vil dette fremgå af specifikationerne i teknologilisten i bilag 1 til bekendtgørelsen.

Du skal være opmærksom på, at et valgfrit element, som er angivet i dit tilsagn, skal være installeret eller monteret, så det er klar til brug senest ved projektets afslutning. Dette betyder, at teknologien, inklusiv det valgfrie element, skal kunne anvendes, og f.eks. tændes ved at der er sat strøm til, og fungerer efter hensigten. Valgfrie elementer, der ikke kræver installering eller montering, skal ligeledes være klar til brug, uden at det kræver yderligere forberedelse. Herudover skal de valgfrie elementer, som indgår i dit tilsagn, lige som de obligatoriske elementer, være nye.

3.8 Generelt om standardomkostninger

Standardomkostningen er en på forhånd fastsat sats, der er udtryk for den gennemsnitlige omkostning for den pågældende teknologi. Der er fastsat standardomkostninger for hver af teknologierne samt for valgfrie elementer (optioner). Standardomkostningerne er fastsat ud fra, hvilke obligatoriske elementer, der indgår.

Du finder standardomkostninger for teknologien, indeholdende obligatoriske og eventuelle valgfrie elementer, i bekendtgørelsens bilag 1. Standardomkostningerne indeholder de nødvendige udgifter for at få teknologien, og eventuelle valgfrie elementer, installeret og monteret. Det vil sige, at standardomkostningerne også indeholder eventuelle udgifter til levering og montering. Du kan ikke få tilskud til andre investeringer end de teknologier, som

fremgår af bilag 1 til bekendtgørelsen. Du må gerne etablere yderligere elementer end det, du ansøger om tilskud til, men i så fald er disse ikke tilskudsberettigede.

Hvordan må du finansiere projektet?

3.9 Landbrugsstyrelsens tilskud

Landbrugsstyrelsens tilskud til projekterne stammer 100 procent fra EU via Den Europæiske Landbrugsfond for Udvikling af Landdistrikterne (ELFUL). Landbrugsstyrelsen yder maksimalt tilskud til 40 procent af det samlede tilskudsgrundlag.

Da ordningen anvender standardomkostninger, er tilskudsbeløbet defineret på forhånd. Der er fastsat standardomkostninger for teknologierne og eventuelle valgfrie elementer (optioner). Listen over teknologier, der kan søges om tilskud til, er udtømmende.

Teknologierne og standardomkostningerne fremgår af bilag 1 til bekendtgørelsen.

3.10 Anden offentlig, national medfinansiering

Tilskuddet fra Landbrugsstyrelsen kan kombineres med andre offentlige, nationale tilskud, i form af garanti, kaution eller lignende til projektet. Det kan eksempelvis være vækstkaution fra Vækstfonden eller Promilleafgiftsfonden.

For denne tilskudsordning kan der gives op til 40 procent tilskud af tilskudsgrundlaget beregnet på baggrund af de standardomkostninger, der er fastsat i bilag 1 til bekendtgørelsen. Hvis du får andet offentligt, nationalt tilskud til projektet i form af garanti, kaution eller lignende til udgifter, der er tilskudsberettigede under denne ordning, nedsætter vi tilskuddet fra Landbrugsstyrelsen, så det samlede, offentlige tilskud ikke overstiger 40 procent. Du skal derfor oplyse os om størrelsen på eventuelt andet offentligt, nationalt tilskud til projektet i projektperioden – både når du søger om tilsagn om tilskud, og når du søger om udbetaling af tilskud fra denne ordning.

Du kan maksimalt få 40 % offentligt tilskud til dit projekt

Derfor skal du oplyse det til os, hvis du får andet offentligt, nationalt tilskud. Du skal oplyse om det både ved ansøgning om tilsagn om tilskud og ansøgning om udbetaling af tilskud. Du skal dokumentere oplysningerne.

Hvis du modtager vækstkaution til projektets finansiering fra Vækstfonden, opgør vi værdien af disse til 15,23 procent af kautionens størrelse - medmindre andet fremgår af oplysninger fra Vækstfonden.

Vi skal kunne kontrollere, at det samlede tilskud til et projekt aldrig overstiger mere end 40 procent af det samlede tilskudsgrundlag. Du skal derfor sammen med din ansøgning om udbetaling af tilskud sende dokumentation udstedt af den medfinansierende fond/kommune/region. Dokumentationen skal vise, at medfinansieringen er anvendt til projektet. Dokumentationen kan være tilsagn fra den relevante myndighed samt kontoudtog fra banken, hvor det fremgår, at den offentlige medfinansiering er øremærket til det konkrete projekt. Det er ikke tilstrækkeligt, hvis indbetalingen er betegnet som f.eks. "driftstilskud" eller blot "tilskud fra Promilleafgiftsfonden".

3.11 Du kan ikke få tilskud, hvis du får andre EU-tilskud til det ansøgte projekt

Du kan ikke få tilskud til teknologier, hvis du under en anden ordning eller på anden måde får EU-tilskud til teknologier.

Hvis du tidligere har opgivet et tilsagn om tilskud, vil det ikke berøre muligheden for at få et nyt tilsagn, og du har derfor også mulighed for at søge om tilsagn om tilskud under denne ordning. Gennemfører du ikke projektet, der er givet tilsagn til gennem denne ordning, er du ikke afskåret fra at kunne få tilskud gennem andre ordninger.

Hvad skal du allerede nu vide om udbetaling?

3.12 Krav til projektet ved udbetaling

Dit projekt skal opfylde en række krav, for at du kan få tilskuddet udbetalt. Nogle af dem skal du være opmærksom på, allerede før du søger om tilskud.

Krav til projektet ved udbetaling:

- Projektet må ikke være påbegyndt, før du sender ansøgning om tilsagn om tilskud. Se afsnit 4.4. *Hvornår må du påbegynde projektet?*
- Investeringerne i projektet skal være købt af dig, som tilsagnshaver, og du må ikke sælge eller på anden måde bortskaffe investeringerne før efter opretholdelsesperioden er udløbet.
- Obligatoriske elementer og eventuelle valgfrie elementer til teknologien, der søges tilskud til i projektet, skal være nye
- Projektet skal være gennemført på din egen eller forpagtede jordbrugsbedrift.

- Projektet skal være gennemført i overensstemmelse med tilsagnet med de krav, som fremgår af specifikationerne i bekendtgørelsens bilag 1.
- Projektet skal være afsluttet senest den dato, der er anført i tilsagnet eller i senere udmelding fra Landbrugsstyrelsen .
- Du har opnået de nødvendige tilladelser fra offentlige myndigheder til projektet inden anmodning om udbetaling.
- CVR-nummeret, hvori projektet er udført, skal fortsat have et årligt arbejdskraftbehov på mindst 830 timer for at drive den primære jordbrugsbedrift, opgjort efter normtimesatserne i bekendtgørelsens bilag 2.
- Du har opnået autorisation til økologisk jordbrugsproduktion, inden du indsender udbetalingsanmodningen. Du skal have økologisk autorisation til og med projektets opretholdelsesperiode.
- Du har etableret en økologisk produktion, eller en produktion som er under omlægning til økologisk produktion, inden for det indsatsområde, der er givet tilsagn til, jf. bilag 4 til bekendtgørelsen, inden du indsender udbetalingsanmodningen. Du skal opretholde produktionen til og med projektets opretholdelsesperiode.

Et kriterie for udbetaling og opretholdelse af tilskud er, at du ikke må påbegynde projektet, inden du har sendt din ansøgning om tilsagn om tilskud til os. Det vil sige, at du f.eks. ikke må bestille eller få leveret varer eller ydelser som indgår i dit projekt, eller indgå bindende aftaler med håndværkere eller andre leverandører.

Hvis du har påbegyndt projektet, inden ansøgningen er sendt, er dit projekt ikke tilskudsberettiget. Se afsnit 3.14 *Projekter, der er påbegyndt inden ansøgning* og 4.4. *Hvornår må du påbegynde projektet?* Det påhviler dig som tilsagnshaver at kunne dokumentere, at du ikke har påbegyndt projektet, før du har sendt en ansøgning om tilsagn. Du kan f.eks. bruge en faktura eller tilsvarende dokumenter som dokumentation.

Faktura eller tilsvarende dokumenter kan bruges for at vise, at de obligatoriske elementer, der udgør dit projekt, er nye. Disse dokumenter kan også bruges som dokumentation for, at det er dig der har købt investeringen. Hvis du vælger at anvende en faktura som dokumentation, hvilket vi anbefaler, at du gør, så vær opmærksom på, at det er vigtigt, at fakturaen fra leverandøren/sælger skal være udstedt til dig. Du kan læse om faktura i afsnit 5.3 *Tips til faktura*.

Du skal indsende en anmodning om udbetaling senest på projektperiodens slutdato. Denne dato fremgår af tilsagnsbrevet. Projektperioden er på 2 år fra indsendelse af ansøgning og uden mulighed for at søge om forlængelse.

Hvilke projekter kan du ikke få tilskud til?

Du kan ikke få tilskud til:

- Teknologier, som du tidligere har fået tilskud til, dvs. det vi betegner som dobbeltfinansiering.
- Projekter som du har igangsat, inden du har sendt din ansøgning om tilsagn om tilskud til os.
- Investering i teknologier vedrørende aktiviteter, som du er forpligtet til at gennemføre i medfør af anden lovgivning.
- Projekter du ikke gennemfører på din egen eller forpagtede jordbrugsbedrift.
- Projekter, som ikke indeholder mindst en af teknologierne inden for det ansøgte indsatsområde, fra teknologilisten i bilag 1 til bekendtgørelsen.

3.13 Investeringer i andre teknologier end dem på teknologilisten

Dit projekt skal indeholde mindst en af teknologierne fra bilag 1 til bekendtgørelsen, og du kan kun få tilskud til teknologier fra bilag 1 til bekendtgørelsen. Du skal anskaffe den i tilsagnet fastsatte teknologi, men du må gerne anskaffe yderligere teknologier. Du kan dog ikke modtage tilskud til teknologier, der ikke er fastsat i tilsagnet.

Det er på forhånd defineret, hvad teknologierne skal indeholde for at kunne bidrage til formålet. Dette er uddybet under de obligatoriske elementer og specifikationer for teknologien i teknologilisten i bilag 1 til bekendtgørelsen.

3.14 Projekter, der er påbegyndt inden ansøgning

Du kan ikke få tilskud til et projekt, som du har påbegyndt, inden du har sendt din ansøgning om tilsagn om tilskud til os. Projektet er påbegyndt, når du f.eks. har bestilt eller fået leveret varer og ydelser til projektet eller indgået bindende aftaler med håndværkere eller andre leverandører.

Du må gerne indhente rådgivning til projektet og tilbud fra forskellige leverandører, hvis du ønsker dette, samt foretage andre forberedende aktiviteter (f.eks. søge om evt. nødvendige godkendelser fra andre offentlige myndigheder), før du har sendt en ansøgning om tilsagn om tilskud til os.

3.15 Projekter, der tidligere har modtaget tilskud

Du kan ikke få tilskud til investeringer, som du tidligere har fået tilskud til. Det kan eksempelvis være via andre EU-tilskud, tilskud under andre ordninger fra Landbrugsstyrelsen og tilskud fra andre offentlige myndigheder. Dog er særlige garantier, kautioner og lignende undtaget fra denne regel. Hvis du tidligere har opgivet et tilsagn om tilskud, vil det ikke berøre muligheden for at få et nyt tilsagn, og du har derfor også mulighed for at søge om tilsagn om tilskud under denne ordning.

Vi kan ikke give tilskud til investeringerne i projekter, som du tidligere har fået udbetalt tilskud til, da dette vil medføre, at du får dækket den samme udgift to gange, og derfor får tilskud, som du ikke er berettiget til. Dette kalder vi for dobbeltfinansiering. Der er kun tale om dobbeltfinansiering, hvis der er tale om den præcis samme investering, som du tidligere har fået tilskud til.

Når dit projekt er afsluttet, har du også mulighed for at få tilskud til ny teknologi under en anden tilskudsordning. Du har dog ikke mulighed for at få tilskud til den samme teknologi to gange. Det vil sige, at hvis du f.eks. har fået tilskud til en lugerobot, kan du ikke under en anden tilskudsordning få tilskud til den samme lugerobot. Du kan dog få tilskud til nummer to lugerobot, og skal i forbindelse med anmodning om udbetaling bevise, at du har indkøbt endnu en lugerobot, og at det ikke er præcis den samme lugerobot, du prøver at få tilskud til to gange.

3.16 Investeringer du er forpligtet til at gennemføre ifølge anden lovgivning

Landbrugsstyrelsen giver ikke tilskud til investeringer, som du på ansøgningstidspunktet er forpligtet til at anskaffe eller installere i henhold til anden lovgivning. Det gælder f.eks. teknologier, som du har fået påbud om at investere i. Hvis du f.eks. har modtaget påbud om at etablere drivvej, vil du ikke kunne modtage tilskud under denne ordning til denne drivvej. Når en teknologi er nødvendig for at kunne overholde f.eks. reglerne om økologisk produktion, vil du kunne få tilskud til investering i denne teknologi. F.eks. ved etablering af økologisk smågriseproduktion vil du kunne få tilskud til farehytter.

3.17 Brugt eller lejet udstyr

Du kan ikke få tilskud til at købe eller anvende brugt udstyr og brugt materiel eller til at leje eller lease udstyr. Det følger af bekendtgørelsen, at investeringerne skal være nye, og at du skal købe investeringen. Det vil sige, at alle obligatoriske elementer til teknologi og valgfrie elementer (optioner), som du søger tilskud til, skal være nye, og det skal kunne dokumenteres, at det er dig der har købt dem. Hvis du i forvejen har udstyr, som er nævnt under specifikationerne, så behøver du ikke at investere i disse på ny, og disse må således gerne være brugt.

3.18 Teknologi til kvægstald som installeres i igangværende projekt

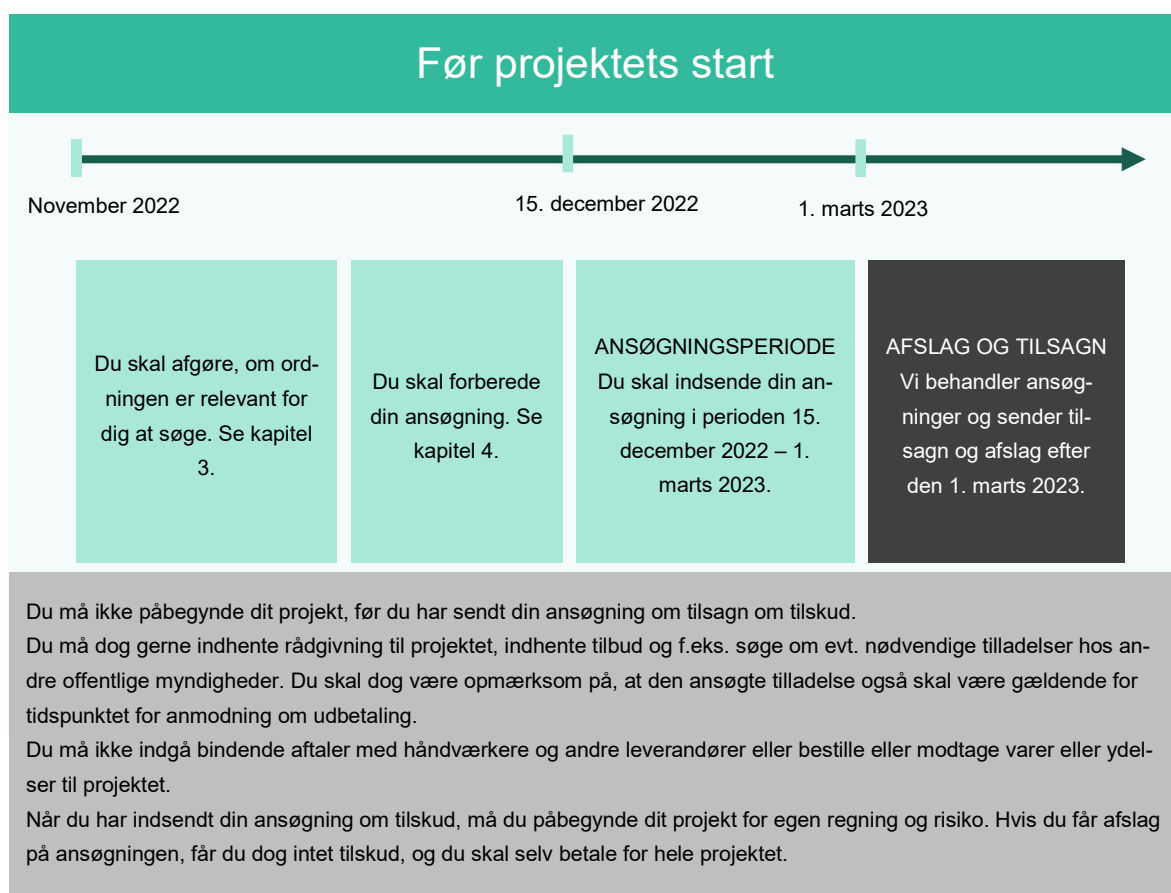
Du kan ikke modtage tilsagn om tilskud til investeringer vedrørende staldbyggeri under indsatsområde 2. Kvæg, før det igangværende etableringsprojekt med tilsagn om tilskud fra Modernisering af kvægstalde 2018 eller 2020, er afsluttet. Dette fremgår af bekendtgørelsen for disse ordninger, hhv. §11, stk. 6 og § 11, stk. 7.

Teknologi 2.7 *Robotudmugning* under Økologisk investeringsstøtte 2022 vedrører som den eneste teknologi under indsatsområde 2. Kvæg, staldbyggeri. Det betyder, at har du modtaget tilsagn om tilskud til etablering af en ny stald eller tilbygning under Modernisering af kvægstalde 2018 og Modernisering af kvægstalde 2020, kan du ikke få tilsagn til teknologi 2.7 *Robotudmugning*, hvis dit etableringsprojekt ikke er afsluttet.

4. Når du vil søge tilskud

Dette kapitel indeholder de ting, du skal vide og gøre, når du vil søge tilskud under Økologisk investeringsstøtte 2022. Kapitlet indeholder også informationer om, hvad du forpligter dig til ved at søge om tilskud.

I figur 4.1. herunder kan du se en tidslinje med de datoer, du skal kende i fasen før projektets start, og du kan se, hvilke ting du skal være opmærksom på.



FIGUR 4.1. Tidslinje for fasen "før projektets start".

Det skal du vide

4.1 Ansøgningsfrist

Du kan indsende din ansøgning om tilsagn om tilskud fra torsdag den 15. december 2022, og vi skal senest have modtaget din ansøgning i Landbrugsstyrelsen onsdag den 1. marts 2023 kl. 23:59. Ansøgningen indsender du til Landbrugsstyrelsen via det ansøgnings-skema, der er tilgængeligt i Tast selv på Landbrugsstyrelsens hjemmeside.

Ansøgningsperiode

Torsdag den 15. december – onsdag den 1. marts 2023 kl. 23.59.

Det er ikke muligt at indsende en ansøgning efter ansøgningsfristen.

4.2 Sådan træffer vi afgørelse og prioriterer

4.2.1 Prioriteringsmodellen

Vi foretager prioritering af ansøgninger om tilsagn om tilskud inden for hvert af de seks indsatsområder.

Vi giver tilskud til de projekter, der giver størst økonomisk effekt pr. ansøgt beløb.

Ved beregning af prioriteringen anvender vi den summerede standardeffekt (SE) for teknologierne i forhold til det ansøgte beløb, baseret på fastsatte standardomkostninger (SCO). Det er således projektets samlede omkostningseffektivitet (OE), der er afgørende for prioriteringen af projektet. Vi prioriterer projekter med højest omkostningseffektivitet først.

Standardeffekten er en økonomisk effekt, fastsat pr. enhed for hver teknologi, og definerer den økonomiske gevinst ved at foretage investeringen i hele teknologiens levetid. Kun teknologier med en tilstrækkelig effekt i forhold til prisen på teknologien er medtaget i ordningen.

Ansøgere med en økologisk autorisation bliver prioriteret på lige fod med ansøgere, der har ansøgt om autorisation til økologisk jordbrugsproduktion, men endnu ikke fået autorisationen til økologisk jordbrugsproduktion. Ansøgningen om autorisation til økologisk jordbrugsproduktion skal være indgivet til Landbrugsstyrelsen senest 3 uger før, der ansøges om tilsagn om tilskud.

Vi har fastsat en model for prioritering af ansøgningerne, hvor vi lægger vægt på følgende **prioriteringskriterier**:

Prioriteringsmodel

Prioriteringen tager udgangspunkt i punkt 1, som er 1. trin af prioriteringen, herefter som beskrevet i punkt 2 og 3:

1. Projektets omkostningseffektivitet er projektets prioriteringsscore. Projekter med højest omkostningseffektivitet har førsteprioritet. Omkostningseffektivitet (OE), beregnes som forholdet mellem summen af de fastsatte standardeffekter og det ansøgte beløb, se afsnit 4.2.2.
2. I tilfælde af at der modtages ansøgninger for mere end den afsatte ramme, og der er lighed i prioriteringsscoren efter trin 1, bliver disse projekter i 2. trin prioriteret efter størst gennemsnitlig standardeffekt.

3. I tilfælde af fortsat lighed i prioriteringsscoren mellem projekter, bliver de resterende projekter udvalgt via en elektronisk, automatisk lodtrækning.

Prioriteringstrin 1

Du vælger i ansøgningsskemaet under hvilket indsatsområde, du søger om tilsagn om tilskud, og herunder vælger du teknologier og eventuelle valgfrie elementer til teknologien, som har fastsatte standardomkostninger. På baggrund af det samlede ansøgte beløb (summerede standardomkostninger) for de valgte teknologier, samt summen af de tilhørende standardeffekter, beregnes omkostningseffektiviteten, som er 1. trin i prioriteringen af ansøgninger. Projekter med højest omkostningseffektivitet bliver prioriteret først.

Prioriteringstrin 2

Hvis vi modtager tilskudsberettigede ansøgninger for mere end den afsatte ramme, og der er lighed i prioriteringsscoren mellem flere ansøgninger efter prioriteringen i trin 1, prioriterer vi disse projekter efter størrelsen på det enkelte projekts gennemsnitlige standardeffekt. Det er således summen af alle ansøgte teknologiers standardeffekt divideret med antallet af teknologier. Dermed vil det projekt med den største gennemsnitlige standardeffekt blive prioriteret først. Standardeffekterne fremgår af bilag 1 til bekendtgørelsen.

Lodtrækning

I tilfælde af at der herefter fortsat er lighed mellem to, eller flere, ansøgninger, og den bevillingsmæssige ramme ikke er fuldt anvendt, bliver der trukket elektronisk lod blandt disse ansøgninger, hvor alle projekter er ens på alle parametre og har lige muligheder for at opnå tilsagn. Der genereres elektronisk et tilfældighedstal til hver ansøgning. Ansøgeren med højeste tilfældighedstal modtager tilsagn om tilskud.

4.2.2 Sådan beregner vi projektets omkostningseffektivitet

Projektets omkostningseffektivitet udgøres af forholdet mellem den totale standardeffekt og projektets omkostninger. I beregningen af projektets omkostningseffektivitet indgår standardeffekten for de valgte teknologier samt standardomkostningerne for de teknologier og eventuelle valgfrie elementer (optioner), du har valgt. Omkostningseffektiviteten vises med fire decimaler.

Sådan beregnes projektets samlede omkostningseffektivitet

$$OE = \frac{\text{Sum af standardeffekt}}{\text{Sum af standardomkostning for teknologier}}$$

Standardeffekt er udtrykt som den økonomiske gevinst ved den forbedrede produktivitet ved indkøb og anvendelse af den pågældende teknologi i hele teknologiens levetid.

Standardomkostning er den faste beløbssats for hhv. teknologien og eventuelle valgfrie elementer til teknologien.

Eksempel: Beregning af omkostningseffektivitet

Du har søgt tilsagn om tilskud i indsatsområde 3. Frugt, bær og grønt og fået tilsagn til 80 stk. 3.1 Lagringskasse til CA-lagring med 10 stk. O₂/CO₂ analysatorer, 3.2 Markiser (regntag) til beskyttelse mod regn i 2,5 hektar enkeltrækker og 1 stk. 3.4 Ukrudtsbrænder med 3 meter arbejdsbredde.

Tilskudsgrundlag

Lagringskasser til CA-lagring

Standardomkostning: 3.100 kr. pr. lagringskasse og 19.000 kr. pr. O₂/CO₂ analysatorer

Standardomkostning i alt: 3.100 kr. pr. lagringskasse * 80 lagringskasser + 19.000 pr. analysator * 10 analysatorer = 438.000 kr.

Markiser til beskyttelse mod regn til enkeltrækker

Standardomkostning: 182.000 kr. pr. ha

Standardomkostning i alt: 182.000 kr. pr. ha * 2,5 ha = 455.000 kr.

Ukrudtsbrænder med energioptimeret teknik for ukrudtsbrænding

Standardomkostning: 20.000 kr. + 67.000 kr. pr. meter arbejdsbredde

Standardomkostning i alt: 20.000 kr. pr. ukrudtsbrænder * 1 ukrudtsbrænder + 67.000 kr. pr. meter arbejdsbredde * 3 meter arbejdsbredde = 221.000 kr.

Samlet tilskudsgrundlag: 438.000 kr. + 455.000 kr. + 221.000 kr. = 1.114.000 kr.

Standardeffekt

Lagringskasser til CA-lagring

Standardeffekt: 3.070 kr. pr. lagringskasse. Da analysatorerne er et valgfrit element, indgår de ikke med en effekt i ordningen.

Standardeffekt i alt: 3.070 kr. pr. lagringskasse * 80 lagringskasser = 245.600 kr.

Markiser til beskyttelse mod regn til enkeltrækker

Standardeffekt: 806.300 kr. pr. ha

Standardeffekt i alt: 806.300 kr. pr. ha * 2,5 ha = 2.015.750 kr.

Ukrudtsbrænder med energioptimeret teknik for ukrudtsbrænding

Standardeffekt: 693.100 kr. pr. ukrudtsbrænder

Standardeffekt i alt: 693.100 kr. pr. ukrudtsbrænder * 1 ukrudtsbrænder = 693.100 kr.

Samlet standardeffekt: 245.600 kr. + 2.015.750 kr. + 693.100 kr. = 2.954.450 kr.

Projektets samlede omkostningseffektivitet beregnes således:

$$OE = \frac{\text{Sum af standardeffekt}}{\text{Sum af standardomkostning for teknologier}}$$

$$OE = \frac{2.954.450 \text{ kr.}}{1.114.000 \text{ kr.}}$$

Projektets omkostningseffektivitet: 2,6521

4.2.3 Sådan beregner vi prioriteringen i trin 2

Hvis vi modtager ansøgninger for mere end den afsatte ramme inden for det enkelte ansøgningsområde, og der er lighed i prioriteringsscoren mellem projekter efter trin 1, bliver disse projekter i 2. trin prioriteret efter størst, gennemsnitlig standardeffekt.

Sådan beregnes projekters prioritering i trin 2

Projekterne skal i 2. trin prioriteres ud fra følgende beregning:

$$\text{Gennemsnitlig standardeffekt} = \frac{\text{Sum af standardeffekt}}{\text{Antal teknologier}}$$

Standardeffekt er udtrykt som den økonomiske gevinst ved den forbedrede produktivitet ved indkøb og anvendelse af den pågældende teknologi i hele teknologiens levetid.

Eksempel: Beregning af prioritering i trin 2

Der er søgt for mere end den afsatte ramme i indsatsområde 3. Frugt, bær og grønt. To projekter i indsatsområdet har samme prioriteringsscore efter trin 1 af prioriteringen af ansøgninger, og de ligger begge på grænsen til at blive prioriteret til tilsagn. De to projekter skal derfor prioriteres efter 2. trin af prioriteringen.

Den første ansøgning (projekt 1) består af et væksthuse med et areal på 1.200 m², og der er søgt til teknologierne 3.5 *Gardinanlæg til isolering af væksthuse - etlags* og 3.12 *Højisolerende dækkemateriale til isolering af væksthuses nordvendte væg*.

Den anden ansøgning (projekt 2) består af et væksthuse med et areal på 1.200 m², og der er søgt til teknologierne 3.6 Gardinanlæg til isolering af væksthuse - tolags og 3.12 Højisolierende dækkemateriale til isolering af væksthuses nordvendte væg.

Projekt 1

Standardeffekt for etlags isoleringsgardiner: (73 kr. pr. m² væksthuse) = 73 kr. * 1.200 m² = 87.600 kr.

Standardeffekt for højisolierende dækkemateriale: (23.400 kr. pr. væksthuse) = 23.400 kr.

Samlet standardeffekt: 87.600 kr. + 23.400 kr. = 111.000 kr.

Antal teknologier: 2 stk.

Projekt 2

Standardeffekt for tolags isoleringsgardiner: (151 kr. pr. m² væksthuse) = 151 kr. * 1.200 m² = 181.200 kr.

Standardeffekt for højisolierende dækkemateriale: (23.400 kr. pr. væksthuse) = 23.400 kr.

Samlet standardeffekt: 181.200 kr. + 23.400 kr. = 204.600 kr.

Antal teknologier: 2 stk.

Gennemsnitlig standardeffekt:

Projekternes prioritering i trin 2 beregnes således:

$$\text{Gennemsnitlig standardeffekt} = \frac{\text{Sum af standardeffekt}}{\text{Antal teknologier}}$$

Projekt 1

$$\text{Gennemsnitlig standardeffekt} = \frac{111.000 \text{ kr.}}{2}$$

Gennemsnitlig standardeffekt for projekt 1: 55.500 kr.

Projekt 2

$$\text{Gennemsnitlig standardeffekt} = \frac{204.600 \text{ kr.}}{2}$$

Gennemsnitlig standardeffekt for projekt 2: 102.300 kr.

Da projekt 2 har den højeste gennemsnitlige standardeffekt, vil projekt 2 blive prioriteret til tilsagn i trin 2, mens projekt 1 vil få afslag på ansøgningen om tilsagn om tilskud.

4.2.4 Omfordeling af midler

Hvis den afsatte ramme for det enkelte indsatsområde ikke søges, eller hvis vi ikke giver tilsagn for det fulde beløb, kan vi fordele overskudsmidlerne til andre indsatsområder, hvor der er overansøgning. Midlerne omfordeles forholdsmæssigt efter antallet af indkomne ansøgninger til de øvrige indsatsområder.

4.2.5 Årsager til at du vil få afslag på din ansøgning

Hvis der, på grund af de bevillingsmæssige rammer, skal gives afslag, gives der afslag til de projekter, der opnår lavest effekt. Der kan være andre årsager til, at du får afslag, hvis du ikke opfylder kravene for at få tilsagn om tilskud – se boksen *Hvilke krav skal være opfyldt, for at du kan få tilsagn om tilskud?* i kapitel 3.

Du er forpligtet til at oplyse om alle forhold, som kan have betydning for sagens afgørelse.

I tilfælde af, at der afgives falske eller vildledende oplysninger vil Landbrugsstyrelsen anmelde dette til politiet. Se også afsnit 6.11 *Urigtige oplysninger og svindel med EU-midler*.

4.2.6 Vær opmærksom på

Vi fremhæver her nogle punkter, som du skal være særlig opmærksom på, og som er gode at vide.

- Du kan kun sende én ansøgning pr. indsatsområde pr. CVR-nr.
- Hvis du vil søge om tilsagn om tilskud i flere indsatsområder, skal du indsende en ansøgning til hvert enkelt indsatsområde. Hver ansøgning behandles som et selvstændigt projekt.

Godt at vide om din ansøgning

Du kan i hele ansøgningsperioden lave opdateringer til din kladde og i det ansøgningskema, du allerede har sendt ind via Tast selv på Landbrugsstyrelsens hjemmeside.

Den senest indsendte version af ansøgningskemaet, inden for ansøgningsfristen, er den ansøgning, vi bruger til sagsbehandling, og

som vi lægger til grund for vores afgørelse af, om du kan få tilsagn om tilskud.

Vi kvitterer, når vi har modtaget din ansøgning

Vi sender et kvitteringsbrev som bekræftelse på, at vi har modtaget din ansøgning via Tast selv. Kvitteringsbrevet bliver sendt automatisk lige efter, at du har indsendt din ansøgning.

Hvis du fortryder din indsendte ansøgning om tilsagn om tilskud, kan du i ansøgningsperioden annullere ansøgningen ved at trykke på *Frafald af ansøgning* i ansøgningen i fanen *Projektændringer*.

4.3 Svarproces

Når ansøgningsfristen er udløbet, og vi har behandlet din ansøgning og vurderet, om du får tilsagn om tilskud eller afslag på dit projekt, sender vi afgørelsen til dig. Du vil kunne finde alle vores afgørelser vedrørende dit projekt i Tast selv.

Hvis du får **tilsagn** om tilskud til dit projekt, modtager du et tilsagnsbrev. Tilsagnet indeholder en oversigt over de valgte teknologier, med eventuelle valgte valgfrie elementer, samt det beløb, du har fået tilsagn om tilskud til.

Hvis du får **afslag** på tilsagn til dit projekt, modtager du et afslagsbrev med begrundelse (inkl. henvisning til lovgrundlag) for afslaget samt en klagevejledning.

Bemærk, at vi på denne ordning ikke træffer afgørelse om delvise tilsagn. Vi meddeler enten tilsagn eller afslag til hele det ansøgte projekt.

Et projekt består af teknologi med tilhørende obligatoriske elementer og eventuelle valgfrie elementer inden for det pågældende indsatsområde. Teknologierne, der kan vælges i teknologilisten i bilag 1 til bekendtgørelsen er tilskudsberettigede.

Se også og afsnit 7.8 *Bortfald af tilsagn og tilbagebetaling* (som blandt andet omhandler, hvis det i forbindelse med sagsbehandling af udbetalingsansøgningen konstateres, at du ikke har gennemført hele projektet).

Endvidere skal du, under hele projektløbet, være opmærksom på at svare fyldestgørende på eventuelle høringer fra Landbrugsstyrelsen. Det er vigtigt, at du læser vores høringsbreve grundigt og er sikker på, at du har svaret på alle spørgsmål, når du sender svaret ind. Hvis du ikke indsender de oplysninger, som vi efterspørger, har vi mulighed for at træffe afgørelse (herunder om afslag) på det foreliggende grundlag. Det er derfor vigtigt, at du medvirker til at oplyse sagen.

4.4 Hvornår må du påbegynde projektet?

Når du har sendt din ansøgning til Landbrugsstyrelsen, må projektet sættes i gang for din egen regning og risiko. Det betyder, at du kan bestille, modtage og installere varer som indgår i dit projekt. Hvis ansøgningen ikke resulterer i et tilsagn, må du selv betale alle projektudgifter.

Du må gerne indhente rådgivning til projektet, indhente tilbud fra forskellige leverandører, hvis du ønsker dette, og foretage andre forberedende aktiviteter (f.eks. søge om evt. nødvendige tilladelser hos andre offentlige myndigheder), før du har sendt en ansøgning om tilsagn om tilskud til os.

Når du først har indsendt en ansøgning, kan du foretage ændringer i din ansøgning indtil ansøgningsperiodens afslutning. Ændringer i ansøgningen kan således foretages frem til den 1. marts 2023, kl. 23.59.

4.4.1 Hvad må du ikke?

Projektet er ikke tilskudsberettiget, hvis du – inden du sender din ansøgning om tilsagn om tilskud til os – har:

- bestilt varer og ydelser til projektet,
- indgået bindende aftaler med håndværkere og andre leverandører,
- fået leveret varer og ydelser til projektet,
- betalt udgifter til projektet, herunder forudbetaling,
- fået udstedt faktura med udgifter til projektet.

Det skal du gøre

4.5 Sådan søger du om tilskud

Du skal sende din ansøgning om tilsagn om tilskud via Landbrugsstyrelsens Tast selv.

Link til Tast selv finder du i tilskudsguiden på vores hjemmeside på lbtst.dk/tilskudsguide under ordningen Økologisk investeringsstøtte 2022. Her finder du også links til vejledning i brug af Tast selv.

4.5.1 Hvad skal din ansøgning indeholde

Din ansøgning består af et udfyldt ansøgningsskema, som du finder i Tast selv på Landbrugsstyrelsens hjemmeside. Ansøgningsskemaet skal som minimum indeholde følgende oplysninger:

1. Din adresse og CVR-nummer
2. Det indsatsområde dit projekt hører til
3. Projekttitel
4. Oplysninger om hjemmeside
5. Øvrige finansiering
6. Oplysninger til statistik
7. Eventuelle andre oplysninger, som kan have betydning for vores vurdering af ansøgningen.

Det er vigtigt, at dit ansøgningsskema er fyldestgørende. Det vil sige, at du skal udfylde alle faner i ansøgningsskemaet. Hvis ikke alle obligatoriske afsnit er udfyldt, kan du ikke indsende skemaet. Da ordningen er med standardomkostninger, skal der ikke indsendes to tilbud.

Det er muligt at indsætte en bemærkning i ansøgningsskemaets sidste fane. Du skal være opmærksom på, at dette medfører, at ansøgningen tages ud til manuel sagsbehandling, frem for automatisk sagsbehandling, og derfor kan resultere i en længere sagsbehandlingstid.

Du skal på ansøgningsskemaet erklære at de oplysninger, der er indgivet i forbindelse med ansøgningen, er korrekte.

Det forpligter du dig til

4.6 Kriterier for tilskudsberettigelse og forpligtelser

Da ordningen er finansieret med EU-midler fra ELFUL-fonden, skal Landbrugsstyrelsen sørge for at beskytte Unionens finansielle interesser herunder at sikre, at projekterne bliver korrekt gennemført, at der ikke bliver snydt

med EU-midler og at ansøger informerer om tilskuddet (skiltning) m.v. Hvis betingelserne for at tildele tilskud ikke er overholdt følger det af EU-reglerne¹, at der skal pålægges administrative sanktioner. EU-reglerne betyder bl.a., at der sondres mellem kriterier for tilskudsberettigelse og forpligtelser. Du kan læse mere om kriterier og forpligtelser i de næste afsnit. Se også kapitel 4 og kapitel 7 i bekendtgørelsen.

4.6.1 Oversigt over kriterier

Oversigt over kriterier for tilskudsberettigelse

Et tilsagn om tilskud er betinget af, at:

- 1) Projektet gennemføres, herunder gennemføres inden for det indsatsområde, der er givet tilsagn om tilskud til.
- 2) Du skal købe investeringerne. Det betyder eksempelvis, at det ikke må være din nabo eller en anden person eller virksomhed, som har købt investeringen. Du skal kunne dokumentere, at det er dig, der har købt investeringen. Det er det ansøgende CVR-nr., der skal være køber af investeringerne i projektet.
- 3) Du må ikke sælge eller på anden måde bortskaffe investeringerne før efter opretholdelsesperioden er udløbet. Det betyder, at du eksempelvis ikke må sælge investeringen, give den bort, smide den ud, eller på en anden måde skille dig af med investeringen.
- 4) Du gennemfører projektet på din egen eller en af dig forpagtet jordbrugsbedrift.
- 5) Du opnår de nødvendige tilladelser til projektet fra offentlige myndigheder. Læs mere herom i afsnit 4.6.2.
- 6) Projektet ikke er påbegyndt, før du har sendt din ansøgning om tilsagn om tilskud.
- 7) Du, fra ansøgningstidspunktet og frem til og med udløbet af projektets oprettelsesperiode, opretholder det årlige arbejdskraftbehov på mindst 830 timer. Hvis du er en SMV (mikrovirksomheder og små- og mellemstore virksomheder) skal projektet opretholdes i 3 år efter datoen for slutudbetaling. Hvis du ikke er en SMV er oprettelsesperioden 5 år efter datoen for slutudbetaling.
- 8) Du skal have opnået autorisation til økologisk jordbrugsproduktion inden indsendelse af udbetalingsansøgningen, og du skal opretholde autorisationen som økolog til og med projektets opretholdelsesperiode.

¹ Reglerne om nedsættelse efter kriterierne alvor, omfang, varighed og gentagelse fremgår af artikel 35 i Kommissionens delegerede forordning (EU) Nr. 640/2014 af 11. marts 2014 om supplerende regler til Europa-Parlamentets og Rådets forordning (EU) nr. 1306/2013 af 17. december 2013 for så vidt angår det integrerede forvaltnings- og kontrolsystem, betingelserne for afslag eller tilbagetrækning af betalinger og administrative sanktioner vedrørende direkte betalinger, støtte til udvikling af landdistrikterne og krydsoverensstemmelse.

- 9) Du skal have en økologisk produktion, eller en produktion under om-lægning til økologisk produktion, indenfor det indsatsområde, der er givet tilsagn til inden indsendelse af udbetalingsanmodningen. Produktionen skal opretholdes til og med projektets opretholdelsesperiode.

Kriterier for tilskudsberettigelse

Tilskudsberettigelseskriterier er grundlæggende betingelser, der skal være opfyldt for, at en ansøger kan få tilskud. Kriterier for tilskudsberettigelse skal overholdes i hele perioden, fra du søger om tilskud, til opretholdelsesperioden er udløbet. Vi træffer afgørelse om afslag på ansøgning om tilsagn, bortfald af tilsagnet eller tilbagebetaling af tilskud, hvis et eller flere kriterier for tilskudsberettigelse ikke er opfyldt.

4.6.2 Tilladelser fra offentlige myndigheder

Hvis projektets start og/eller gennemførelse kræver offentlige tilladelser, skal du sende de nødvendige tilladelser til Landbrugsstyrelsen. Hvis du har opnået tilladelse, inden du søger om tilsagn om tilskud, skal du sende tilladelse sammen med din ansøgning. Hvis du ikke har opnået de nødvendige tilladelser, inden du søger om tilsagn om tilskud, skal du sammen med din ansøgning om udbetaling, fremsende de nødvendige og gældende tilladelser til projektet fra offentlige myndigheder. Det kan være i form af kopi af tilladelser, f.eks. gyldig miljøgodkendelse eller byggetilladelse.

Tilskuddet kan ikke udbetales, før denne dokumentation foreligger. Tilladelsen til projektet må ikke være givet for en begrænset tidsperiode.

4.6.3 Oversigt over forpligtelser

Som tilsagnshaver er du forpligtet til:

- 1) At gennemføre projektet i overensstemmelse med tilsagnet.
- 2) At sikre, at projektet er etableret med de anførte obligatoriske elementer, og de krav som fremgår af specifikationerne i teknologilisten i bilag 1 til bekendtgørelsen.
- 3) At sikre at alle obligatoriske elementer og eventuelle valgfrie elementer, der indgår i projektet, er nye.
- 4) At informere offentligheden om tilskud fra ELFUL, herunder at overholde kravene til skiltning. Se mere i afsnit 6.4 *Introduktion til skiltning*.

- 5) At afslutte projektet senest den dato, der er anført i tilsagnsbrevet eller i senere udmelding fra Landbrugsstyrelsen .
- 6) At holde regnskabsbilag, herunder fakturaer, vedrørende projektet tilgængelige i mindst 5 år og 6 måneder, regnet fra datoen for slutudbetaling af tilskud.
- 7) At sørge for at projektet opretholdes i 3 år efter datoen for slutudbetalingen. Hvis tilsagnshaver ikke er en SMV, gælder førnævnte forpligtelse i 5 år.
- 8) At opretholde projektet i opretholdelsesperioden og ikke flytte produktionen uden for EU i 10 år efter udbetaling af tilskuddet. Se mere i kapitel 8. *Under opretholdelse af projektet.*

Forpligtelser

Konstaterer vi, at en, eller flere, forpligtelser ikke er opfyldt, kan vi, ud fra en konkret vurdering, træffe afgørelse om hel eller delvis nedsættelse af tilskuddet samt tilbagebetaling af tilskud. Hvis tilskuddet nedsættes helt, træffer Landbrugsstyrelsen samtidig afgørelse om bortfald af tilsagn.

Ved afgørelsen af den sats der skal anvendes i forbindelse med nedsættelsen og tilbagebetalingen af tilskuddet, tages der hensyn til overtrædelsens alvor, omfang, varighed og gentagelse.

Du kan læse mere herom i afsnit 7.9 *Nedsættelse af tilskud.*

Hvis teknologien er flytbar, kan den udlånes, således at den i en periode ikke står på din jordbrugsbedrift. Du skal stadig kunne dokumentere, at det er dig, der har købt teknologien, og at du ikke har solgt eller på anden måde har bortskaffet teknologien. Teknologien skal dog nemt kunne flyttes tilbage til din bedrift, så den kan bruges i det projekt, du har fået tilsagn til. Dette kan f.eks. være udstyr til indhegning, bugserede, bagmonterede eller selvkørende strømaskiner og foderhække. Teknologierne må udlånes til både økologiske og ikke-økologiske jordbrugsbedrifter. Der er heller ikke andre begrænsninger for, hvem teknologien kan udlånes til.

5. Hvis du får tilsagn

I dette kapitel kan du læse om, hvad du skal gøre, hvis du får tilsagn om tilskud.

I figur 5.1. herunder kan du se en tidslinje, og hvilke ting du skal være opmærksom på, når du får tilsagn, og når du går i gang med dit projekt.



FIGUR 5.1. Tidslinje for fasen "under projektet".

Det skal du vide

5.1 Projektperioden er 2 år, fra du har sendt din ansøgning om tilskud

- Vi fastsætter projektperioden i tilsagnet, herunder start- og slutdato.
- Projektets startdato er den dato, du har indsendt din ansøgning om tilskud. Hvis du inden ansøgningsfristens udløb har ændret i din ansøgning og indsendt den på ny, er det stadig datoen for indsendelse af den første ansøgning, der er projektets startdato.
- Når ansøgningen er indsendt til Landbrugsstyrelsen, starter projektperioden, og projektet må sættes i gang for egen regning og risiko.

- Projektperioden er 2 år. Det betyder, at du fra ansøgningstidspunktet har 2 år til at gennemføre projektet. Når projektets aktiviteter er gennemført i overensstemmelse med tilsagnet, kan du søge om slutudbetaling af tilskuddet.
- Hvis du søger om slutudbetaling, inden projektperioden i tilsagnet er udløbet, slutter projektperioden den dag, vi modtager din ansøgning om slutudbetaling.

5.2 Sørg for dokumentation

I denne ordning er der ikke krav om indsendelse af faktura og betalingsdokumentation for udgifterne i dit projekt. Du skal derfor ikke indsende dine fakturaer eller betalingsdokumentation sammen med din ansøgning om udbetaling. Du skal dog være opmærksom på, at du, som tilsagnshaver, skal kunne dokumentere, at reglerne, herunder kriterier og forpligtigelser, er overholdt, for at tilskuddet kan udbetales. F.eks. kan vores kontrollør bede dig om at dokumentere, at du, det ansøgende CVR-nr., har købt investeringen, at investeringen er ny eller, at du ikke har påbegyndt projektet forud for ansøgning om tilsagn om tilskud. Hertil kan du f.eks. bruge faktura og betalingsdokumentation, men i nogle tilfælde kan du bruge andet materiale. Det kan f.eks. være billeder taget i projektperioden eller tekniske specifikationer på de investeringer, der indgår i dit projekt, som du har fået tilsagn til. Hvis du vil bruge en faktura, f.eks. som dokumentation for, at du har købt investeringen, at de obligatoriske elementer i teknologien er nye, og at udgifter til projektet ikke er afholdt, før du sendte din ansøgning om tilskud, skal du sikre dig, at den indeholder alle relevante informationer. Se afsnit 5.3 *Tips til faktura*.

Til dokumentation af ejerforhold af bygninger på lejet grund, kan du f.eks. bruge tinglysningen af bygningen. Ellers kan BBR- eller OIS-oplysninger anvendes.

5.3 Tips til faktura

Hvis dine fakturaer har følgende indhold, vil de f.eks. kunne bruges som dokumentation for, at du selv har købt investeringen, at de obligatoriske elementer er nye, og at udgifterne ikke er afholdt, før du indsendte din ansøgning om tilsagn om tilskud:

Indhold af faktura som dokumentation

- Dit navn og adresse
- Fakturaudsteders navn, adresse og CVR-nummer (eller CPR-nummer hvis CVR-nummer ikke findes).
- Fakturadato
- Eventuel leveringsdato
- Beskrivelse af leverancen, inkl. mængde og art af de leverede varer

Det skal du gøre

5.4 Du skal informere om, at du får tilskud til dit projekt (skiltning)

Det er et krav i EU-reglerne, at du, som modtager af tilskud, skal oplyse offentligheden om, at dit projekt får tilskud under Landdistriktsprogrammet.

Det kalder vi "skiltning". Der er forskellige typer af skiltning, ligesom der er forskellige krav til, hvordan skiltningen skal foretages. Du kan læse om reglerne for skiltning i afsnit 6.4 *Introduktion til skiltning*.

Det forpligter du dig til

5.5 Du skal sikre, at du overholder alle kriterier og forpligtelser

For at kunne få udbetalt tilskuddet, skal du sikre, at du overholder alle kriterier og forpligtelser mens du gennemfører dit projekt. Du kan se, hvilke kriterier og forpligtelser du skal overholde i afsnit 4.6 *Kriterier for tilskudsberettigelse og forpligtelser*.

Hvis ikke du overholder alle kriterier og forpligtelser, risikerer du at tilsagnet kan bortfalde, eller at vi nedsætter dit tilskud. Du kan læse mere herom i afsnit 7.8 *Bortfald af tilsagn og tilbagebetaling* og afsnit 7.9 *Nedsættelse af tilskud*.

Det forpligter du dig til

5.6 Frist for at afslutte projektet

Du er forpligtet til at afslutte projektet senest på projektperiodens slutdato. At afslutte dit projekt vil sige, at du indsender en anmodning om udbetaling. Når projektets aktiviteter er gennemført i overensstemmelse med tilsagnet, kan du søge om udbetaling af tilskuddet. Anmodning om udbetaling skal være modtaget hos Landbrugsstyrelsen senest på projektperiodens slutdato. Projektets slutdato er angivet i dit tilsagnsbrev eller i senere udmelding fra Landbrugsstyrelsen.

Hvis du afslutter dit projekt for sent, det vil sige efter projektperiodens slutdato, nedsætter vi dit tilskud. Dit tilsagn bortfalder, hvis du indsender din anmodning om slutudbetaling mere end 20 kalenderdage efter datoen for projektperiodens afslutning. Se mere i afsnit 7.8 *Bortfald af tilsagn og tilbagebetaling* og afsnit 7.9 *Nedsættelse af tilskud*.

6. I projektperioden

Dette kapitel indeholder de ting, du skal vide om projektoverdragelse.

I figur 6.1. herunder kan du se en tidslinje, og hvilke ting du skal være opmærksom på, når dit projekt er i gang.



FIGUR 6.1. Tidslinje for fasen "under projektet".

Det skal du vide

6.1 Hvis du vil overdrage dit tilsagn eller dit projekt

Du kan ansøge om at overdrage dit tilsagn eller det projekt, du har fået udbetalt tilskud til, til en anden jordbruger.

Du skal i forbindelse med overdragelse være særligt opmærksom på følgende to regler:

1. Den jordbruger, som ønsker at få tilsagnet eller projektet overdraget, skal ved overdragelsen opfylde de samme kriterier og forpligtelser, som den jordbruger, som oprindeligt modtog tilsagn om tilskud eller har fået udbetalt tilskud. Vær især opmærksom på kravet om, at begge parter skal opfylde kriteriet om et årligt arbejdskraftsbehov på mindst 830 timer.
2. Ansøgning om overdragelse af et tilsagn eller projekt skal godkendes af Landbrugsstyrelsen, inden overdragelsen finder sted. Der gælder særlige forhold ved skattefri virksomhedsomdannelse, generationsskifte eller andre omstruktureringer, som du kan læse om i det særskilte afsnit.

Landbrugsstyrelsen kan altså ikke godkende overdragelser af tilsagn og projekter, hvis du har overdraget dit tilsagn eller projekt til anden jordbruger, uden at I forinden har fået Landbrugsstyrelsens godkendelse af overdragelsen. I denne situationen bortfalder tilsagnet eller tilskuddet.

Landbrugsstyrelsen kan heller ikke godkende overdragelser af tilsagn og projekter, hvis den nye tilsagnshaver ikke overholder kriterierne og forpligtelserne. I denne situation kan den nye tilsagnshaver ikke få udbetalt tilskud til projektet, tilsagnet kan bortfalde, eller der kan blive rejst krav om tilbagebetaling af tilskuddet.

Det er den nuværende tilsagnshaver, der skal ansøge om at overdrage sit tilsagn via Landbrugsstyrelsens Tast selv. For at søge om overdragelse skal tilsagnshaver finde sit senest indsendte ansøgningsskema og rette i dette. I ansøgningsskemaet og på Tilskudsguiden kan du hente overdragelsesblanketten, som skal udfyldes og vedhæftes ansøgningen.

E. Ansøgning om overdragelse	
Ønsker du at overdrage projektet?	<input checked="" type="checkbox"/> Ja
Erhververs CVR-nummer	<input type="text"/>
Dato for overdragelsen	<input type="text"/>
Begrund overdragelsen, og redegør for, at reglerne for overdragelse er overholdt	
<input type="text"/>	
Vedhæft underskrevet blanket som dokumentation for overdragelsen. Blanketten ligger her .	
<input type="button" value="Klik her for at vedhæfte en fil"/>	

Du skal være opmærksom på, at tilsagn er givet til din virksomhed identificeret ved CVR-nummer. Det er derfor vigtigt, at du søger om overdragelse på det CVR-nummer, der har modtaget tilsagnet. Ligeledes skal den nye tilsagnshaver være identificeret ved et CVR-nummer, og den nye tilsagnshaver skal selvstændigt kunne opnå tilsagn om tilskud ifølge bekendtgørelsen.

Den, der skal have overdraget tilsagnet eller projektet (den nye tilsagnshaver), skal sætte sig grundigt ind i, hvilke kriterier og forpligtelser, der gælder for tilsagnet, både krav til tilsagnshaveren og til projektet. Kriterier og forpligtelser kan du læse i bekendtgørelsen. Den nye tilsagnshaver skal leve op til disse kriterier og skal overtage forpligtelserne. Det vil f.eks. sige, at den nye tilsagnshaver får udbetalt hele tilskudsbeløbet, når projektet afsluttes. Det betyder ligeledes, at den nye tilsagnshaver har ansvaret for, at det, der er givet tilsagn til, er til stede på tidspunktet for udbetaling af tilskud. Når den nye tilsagnshaver får overdraget tilsagnet om tilskud, og projektet f.eks. er delvist gennemført, skal denne kunne dokumentere, at projektet ikke er påbegyndt, før ansøgning om tilskud blev sendt ind, og at den anvendte teknologi er ny. Den nye tilsagnshaver skal endvidere kunne bevise at have købt investeringerne. Dette betyder, at hvis den tidligere tilsagnshaver har foretaget nogle af investeringerne, så skal der forelægges dokumentation for, at den nye tilsagnshaver har købt investeringen. Det kan f.eks. være et bevis for køb fra den tidligere tilsagnshaver. Samtidig skal den nye tilsagnshaver være autoriseret som økolog eller have ansøgt om autorisation til økologisk jordbrugsproduktion senest tre uger før, der søges om overdragelse af tilsagn eller projekt. Foretages overdragelse af tilsagn i projektperioden, skal den nye tilsagnshaver have opnået økologisk autorisation senest på udbetalingstidspunktet.

Foretages overdragelsen af projektet i opretholdelsesperioden, og havde den nye tilsagnshaver ikke opnået økologiautorisation inden ansøgning om overdragelse, skal den nye tilsagnshaver straks autorisationen er opnået dokumentere dette over for Landbrugsstyrelsen. Den nye tilsagnshaver skal have opnået og dokumenteret økologisk autorisation senest ved udløbet af opretholdelsesperioden. Hvis der ikke opnås økologisk autorisation, eller hvis tilsagnshaver ikke har dokumenteret dette over for Landbrugsstyrelsen senest ved udløbet af opretholdelsesperioden, skal tilskuddet tilbagebetales.

Ved konkurs kan kurator ansøge om, at tilsagnet overdrages til en anden, som opfylder tilsagnsbetingelserne. Læs nærmere om konkurs i afsnit 8.5 *Hvis du går konkurs*; i kapitel 8. *Under opretholdelse af projektet*.

Overdragelse ved skattefri virksomhedsomdannelse

Hvis du ønsker tilsagnet overdraget i forbindelse med skattefri virksomhedsomdannelse, er der mulighed for at gøre dette.

De skattemæssige regler sætter krav om, at skattefri virksomhedsomdannelse skal gennemføres senest seks måneder efter statusdagen for sidste årsregnskab, hvilket typisk er 1. januar. Dvs. at omdannelsen senest skal være gennemført inden den 30. juni. Derefter skal ejeren af virksomheden indsende dokumentation til Skattestyrelsen for den skattefri omdannelse. Du kan læse mere om dette på skat.dk.

Din ansøgning om overdragelse af tilsagn skal være indsendt til Landbrugsstyrelsen senest 14 dage før den dato, hvor du planlægger at gennemføre omdannelsen. Sagsbehandlingen af din anmodning om overdragelse af tilsagn sker i to skridt:

1. Når du ansøger om overdragelse, kontrollerer vi, at tilskudskriterierne er opfyldt for det overdragende CVR-nummer. Herefter giver vi dig besked om, at du kan gennemføre den skattefri virksomhedsomdannelse på den dato, som du har planlagt.
2. Når omdannelsen er gennemført, skal du give Landbrugsstyrelsen besked. Vi kontrollerer herefter, at tilskudskriterierne er opfyldt for det erhvervende CVR-nummer. Såfremt vores to kontroller viser, at tilskudskriterierne var opfyldt for først det overdragende og dernæst det erhvervende CVR nummer, kan Landbrugsstyrelsen endeligt godkende overdragelsen og meddele denne afgørelse til ny tilsagnshaver.

Overdragelse ved generationsskifte eller andre omstruktureringer

Hvis du ønsker tilsagnet overdraget i forbindelse med generationsskifte eller omstrukturering af din bedrift, skal du følge samme procedure, som er beskrevet under *Overdragelse af skattefri virksomhedsomdannelse*.

Du skal indsende din ansøgning om overdragelse senest 14 dage inden den planlagte dato for generationsskifte eller anden omstrukturering. Inden du gennemfører generationsskifte eller omstrukturering, er det vigtigt, at:

- 1) du har indsendt anmodning om overdragelse til os,
- 2) vi har behandlet din sag, og
- 3) vi har meddelt dig, at du kan gennemføre generationsskiftet eller omstrukturering.

6.2 Hvis du opgiver projektet

Hvis du opgiver dit projekt efter, at du har modtaget tilsagn om tilskud, skal du hurtigst muligt oplyse os om det. Det gør du i ansøgningskemaet i Landbrugsstyrelsens Tast selv på fanen *Projektændringer*, hvor du kan vælge at frafalde dit projekt. Her bliver du bedt om at oplyse begrundelse for, at du ikke ønsker at anvende tilsagnet. Herefter genfremsender du ansøgningskemaet.

6.3 Hvis du går konkurs

Hvis du går konkurs, inden tilskuddet er udbetalt, kan kurator på konkursboets vegne vælge at gennemføre projektet. Ønsker konkursboet at gennemføre projektet, skal det leve op til alle tilskudsbetingelserne på normal vis.

Hvis projektet allerede er gennemført, påvirker konkursen ikke tilsagnet under forudsætning af, at konkursen er eneste årsag til produktionsophør. Læs mere i afsnit 8.5 *Hvis du går konkurs*.

Det skal du gøre

6.4 Introduktion til skiltning

Det er et krav i EU-reglerne², at du, som modtager af tilskud, skal oplyse offentligheden om projekter, der får tilskud under LDP. Det kalder vi "skiltning". Du skal skilte i hele projektperioden.

I det følgende kan du læse mere om de forskellige former for skiltning samt generelle krav til, hvornår og hvordan du skal skilte. Til sidst kan du læse om, hvor du kan finde påkrævede logoer og tekst, dokumentation af korrekt skiltning og nedsættelse af dit tilskud, hvis du ikke skilte korrekt.

6.5 Skiltning med et fysisk skilt

Kravene til skiltning ved brug af et fysisk skilt afhænger af tilskuddets størrelse.

6.5.1 Projekter, hvor tilskuddet til projektet ikke overstiger 375.000 kr.

Hvis det samlede offentlige tilskud (både EU og national) ikke overstiger 375.000 kr. er du ikke forpligtet til at skilte ved brug af et fysisk skilt. Vær dog opmærksom på at du uanset tilskuddets størrelse kan være forpligtet til at skilte på erhvervmæssig hjemmeside. Se mere herom i afsnit 6.6 *Krav til skiltning på erhvervmæssig hjemmeside*.

6.5.2 Projekter, hvor tilskuddet til projektet overstiger 375.000 kr.

Ved projekter, hvor det samlede offentlige tilskud overstiger 375.000 kr., skal mindst én plakat (minimumsstørrelse A3) eller et skilt/en plade med information om projektet, hvor Unionens finansielle tilskud fremhæves, opsættes på et sted, der er klart synligt for offentligheden. Ved udendørs placering skal skiltet være vind- og vejrbestandigt. Der skal skiltes i hele projektperioden.

Skiltet skal indeholde følgende elementer:

- EU-logoet i overensstemmelse med de grafiske specifikationer, som står angivet i skilteskabelonen, som findes på lbst.dk/tilskudsguide
- Følgende tekst skal stå på skiltet: "Den Europæiske Landbrugsfond for Udvikling af Landdistrikterne: Europa investerer i landdistrikterne"
- Information om projektet i form af kortfattet angivelse af projekttitel og projektbeskrivelse, se skilteskabelon.
- Ministeriet for Fødevarer, Landbrug og Fiskeri
- Informationen skal fylde mindst 25 procent af skiltet.

For at gøre det nemmere for dig at leve op til skiltekravene, har Landbrugsstyrelsen udarbejdet en skilteskabelon, som indeholder alle de nødvendige elementer. Du finder skilteskabelonen på Landbrugsstyrelsens hjemmeside, se afsnit 6.7 *Hvor finder du logoer og tekst?* Hvis du bruger skilteskabelonen, er du sikker på at opfylde formkravene.

6.6 Krav til skiltning på erhvervmæssig hjemmeside

En erhvervmæssig hjemmeside er en hjemmeside med et kommercielt formål, f.eks. salg af kød eller reklame for en gårdbutik i tilknytning til din bedrift. Sider på sociale medier er ikke dækket under betegnelsen erhvervmæssig hjemmeside. Der er ikke krav på ordningen om, at du skal have en erhvervmæssig hjemmeside.

² Reglerne om skiltningsforpligtelser under Landdistriktsprogrammet fremgår af kommissionens gennemførelsesforordning 808/2014 af 27. juli 2014, artikel 13 og bilag III som ændret ved kommissionens gennemførelsesforordning 2016/669 af 28. april 2016.

Hvis der er en direkte sammenhæng mellem projektet, der ydes tilskud til, og den eventuelle erhvervsmæssige hjemmeside, er du forpligtet til at skilte på hjemmesiden. Dette er et krav, uanset tilskuddets størrelse. Det er ligeledes et krav, at du skilte i hele projektperioden.

Hvis du har en hjemmeside til erhvervsmæssig brug, hvor der er sammenhæng mellem hjemmesiden og projektet, der ydes tilskud til, skal du i projektperioden informere på følgende måde:

- Kort beskrivelse af projektet
- EU-logo (samme EU-logo, som angivet i skilteskabelonen)
- Erklæring om at: "Den Europæiske Landbrugsfond for Udvikling af Landdistrikterne: Europa investerer i landdistrikterne".
- Følgende hyperlink til Kommissionens websted for Den Europæiske Landbrugsfond for Udvikling af Landdistrikterne skal fremgå: [EU-kommissionen, Den Europæiske Landbrugsfond for Udvikling af Landdistrikterne](#)

6.7 Hvor finder du logoer og tekst?

Du kan finde de påkrævede logoer og tekst samt skilteskabelon på Landbrugsstyrelsens hjemmeside ved at følge linket: <https://lbt.dk/tvaergaende/eu-reformer/landbrugsreformen-2014-2020/landdistriktsprogrammet-2014-2020/krav-til-information-om-tilskud-skiltning/>

6.8 Du skal dokumentere, at du har skiltet korrekt

Når du søger om udbetaling af tilskud, skal du dokumentere, at du har skiltet korrekt. Kravene for de forskellige typer af skiltning fremgår af nedenstående.

6.8.1 Dokumentation af korrekt skiltning ved brug af et fysisk skilt

Du skal indsende dokumentation af skiltningen ved brug af et fysisk skilt i form af to fotos. Det ene skal vise, hvad der står på skiltet, mens det andet tydeligt skal vise, hvor skiltet er placeret.

Skiltning kan i nogle tilfælde også blive kontrolleret i forbindelse med afsyningen. Hvis kontrolløren f.eks. i forbindelse med afsyningen konstaterer, at der ikke er et offentligt synligt skilt på bedriften, kan du blive anmodet om at fremvise anden form for dokumentation, eksempelvis i form af fotos.

Det kan ske, at de fotos, du har sendt ind, ikke er tilstrækkelig tydelige, eller at de er taget sådan, at vi ikke kan konstatere, om du har skiltet korrekt. Vi anbefaler derfor, at du lader skiltet hænge, indtil du har modtaget slutudbetaling.

6.8.2 Dokumentation af korrekt skiltning for en erhvervsmæssig hjemmeside

Du skal indsende dokumentation af skiltningen på en erhvervsmæssig hjemmeside, enten i form af angivelse af websted eller skærmbilleder heraf.

6.9 Du kan få nedsat dit tilskud, hvis du ikke skilte korrekt

Ved manglende skiltning nedsætter Landbrugsstyrelsen udbetalingen med 1 procent af tilskudsbeløbet, dog ikke med mere end 50.000 kr.

Vi trækker beløbet fra dit tilskud, inden vi udbetaler.

Hvornår er der tale om ikke korrekt skiltning?

- Det fysiske skilt ikke er sat op på et tilstrækkeligt synligt sted
- Teksten ikke er læsbar
- EU-logoet mangler
- Skiltet er ikke i mindst A3 format
- Hvis de påkrævede logoer og tekst ikke er på din hjemmeside

6.10 Du skal sikre, at du overholder alle kriterier og forpligtelser

For at kunne få udbetalt tilskuddet, skal du sikre, at du overholder alle kriterier og forpligtelser, mens du gennemfører dit projekt. Du kan se, hvilke kriterier og forpligtelser du skal overholde i afsnit 4.6 *Kriterier for tilskudsberettigelse og forpligtelser*. Hvis ikke du overholder alle kriterier og forpligtelser, risikerer du at tilsagnet kan bortfalde, eller at vi nedsætter dit tilskud. Du kan læse mere herom i afsnit 7.8 *Bortfald af tilsagn og tilbagebetaling* og afsnit 7.9 *Nedsættelse af tilskud*.

Det forpligter du dig til

6.11 Urigtige oplysninger og svindel med EU-midler

Tilsagnet bortfalder, hvis det fastslås at du har indsendt urigtige eller vildledende oplysninger, leveret falsk bevismateriale med henblik på at opnå tilskud, eller ikke har sendt de nødvendige oplysninger som følge af forsømmelse. Derudover kan du udelukkes fra at søge tilskud under samme foranstaltning i det kalenderår, den manglende opfyldelse fastslås og i det efterfølgende kalenderår.

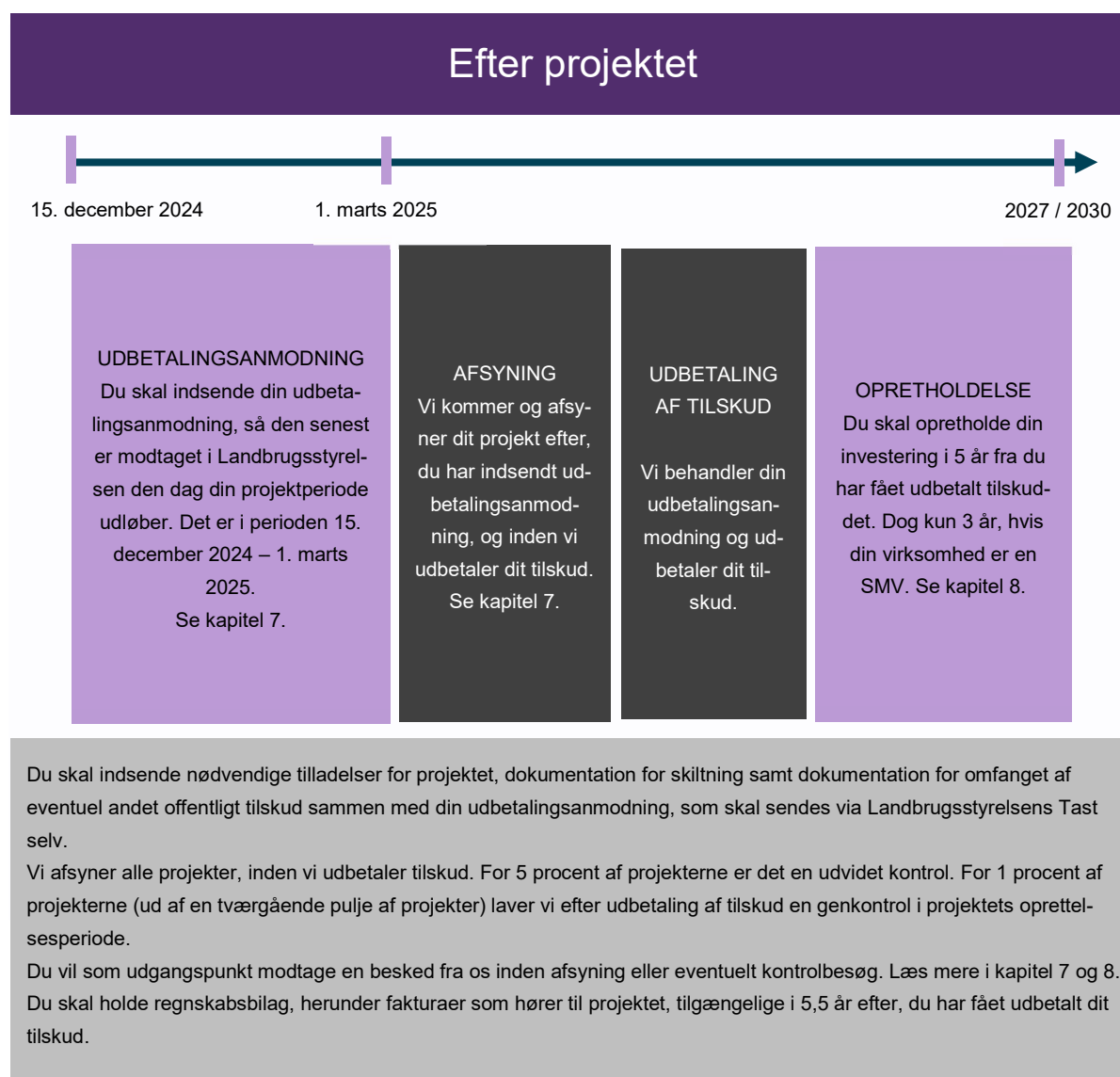
Når vi kontrollerer ansøgninger om udbetaling af tilskud, er vi samtidig opmærksomme på, om der er tegn på svindel med EU-midler, eller svig. 'Svig' er den betegnelse, EU-kommissionen bruger for bevidst misbrug af EU-midler. Mistanke om svig opstår f.eks., hvis vi har modtaget ukorrekte eller falske erklæringer/dokumenter, eller hvis vi konstaterer, at tilskudsmidlerne, eller de investeringer du har fået tilskud til, er anvendt til et andet formål, end midlerne var bevilget til. Omgåelse af betingelserne for tilskud – f.eks. kunstig opdeling af en virksomhed eller bedrift for at få adgang til tilskud – giver os også anledning til at mistænke svig.

Opstår der mistanke om svig med EU-midler, bedrageri eller en anden strafferetlig overtrædelse, vil vi anmelde forholdet til politiet. Hvis anmeldelsen fører til dom, kan der blive tale om bøde eller fængselsstraf.

7. Afsyning af dit projekt og udbetaling af tilskud

Dette kapitel indeholder det, du skal vide og gøre, når vi kommer og afsyner dit projekt. Kapitlet indeholder også informationer om, hvad du skal være opmærksom på, når du vil søge om udbetaling af tilskud.

I figur 7.1. nedenfor kan du se en tidslinje for fasen efter projektet, som viser, hvad der skal ske, når du har afsluttet dit projekt.



FIGUR 7.1. Tidslinje for fasen "efter projektet".

Det skal du vide

7.1 Slutudbetaling

Du kan kun anmode om udbetaling af tilskuddet på én gang, når du har gennemført dit projekt. Dette kalder vi slutudbetaling.

7.2 Kontrol

Landbrugsstyrelsen foretager kontrol på stedet i forbindelse med administration af ordningen. Når vi tager ud på den enkelte virksomhed eller bedrift, skelner vi mellem følgende:

- **Afsyning (95 procent af sagerne)**

Her bliver projekterne kontrolleret for, om investeringen er gennemført i overensstemmelse med tilsagnet, se mere i afsnit 7.3 *Vi afsyner dit projekt inden udbetaling*. De sidste 5 procent får i stedet en fysisk kontrol, (også kaldet en 5 procent-kontrol).

- **Fysisk kontrol (5 procent af sagerne)**

Her kontrollerer vi, at projektet er gennemført efter gældende regler. Kontrollen omfatter de samme ting som afsyningen, samt bilagskontrol, og den indeholder derfor selve afsyningskontrollen.

- **Opretholdelseskontrol (1 procent)**

Her kontrollerer vi, at investeringen er opretholdt i opretholdelsesperioden.

Også eventuelle andre kriterier og forpligtigelser, som gælder i opretholdelsesperioden, kontrolleres. Se kapitel 8. *Under opretholdelse af projektet* om opretholdelsesperioden. Ved opretholdelseskontrol bliver en stikprøve af bilag gennemgået, hvilket bl.a. kan være fakturaer og dokumentation for, at tilsagnshaver har købt investeringen, og ikke før udløbet af opretholdelsesperioden har solgt eller på anden måde bortskaffet investeringen. Opretholdelseskontrollen udføres for 1 procent af alle udbetalte projekter på tværs af landdistriktsprogrammet i indenfor given periode. Læs mere om opretholdelseskontrol i afsnit 8.4 *Kontrol i opretholdelsesperioden*.

Inden vi udbetaler tilskud, foretager vi enten en afsyning eller en 5 procent-kontrol (fysisk kontrol).

Alle kontroller er i udgangspunktet varslede og med maksimalt 14 dages varsel. Yderligere information om kontrol kan findes på vores hjemmeside lbst.dk/tvaergaende/kontrol

7.3 Vi afsyner dit projekt inden udbetaling

I forbindelse med behandling af din ansøgning om udbetaling, vil dit projekt blive afsynet, hvilket betyder, at vi kommer på besøg på stedet, hvor projektet er gennemført. Afsyningen udfører vi for alle projekter, der får tilsagn og gennemføres under ordningen. For 5 procent af projekterne udvides afsyningen, og der gennemføres i stedet en fysisk kontrol.

Vi kan først udbetale tilskud til dig, når vi har afsynet eller kontrolleret dit projekt.

Du skal ikke give os besked om, at projektet er gennemført og klar til at blive afsynet. Denne information får vi, når du sender din ansøgning om udbetaling af tilskuddet.

Afsyningen skal være med til at sikre, at projektet er fuldført i overensstemmelse med tilsagnet. Teknologierne skal være etableret i det rigtige antal og med alle obligatoriske elementer samt specifikationer i forhold til dit indsatsområde, som beskrevet i bilag 1 til bekendtgørelsen.

Teknologien skal være installeret i eller til brug på jordbrugsbedriften og være klar til brug. Dette betyder, at teknologierne skal kunne anvendes, og f.eks. tændes ved at der er sat strøm til, og fungerer efter hensigten. Teknologier, der ikke kræver montering, skal ligeledes være klar til brug, uden at det kræver yderligere forberedelse. Hvis der er tale om en teknologi, som er installeret eller indbygget på en sådan måde, at det ikke fysisk er muligt at se, at teknologien er installeret, skal du på en anden måde kunne dokumentere, at teknologien er installeret.

Flytbare teknologier må udlånes. Hvis teknologien på grund af udlån i en periode ikke står på din jordbrugsbedrift, skal du kunne dokumentere, at du ikke har solgt eller på anden måde har bortskaffet eller skilt dig af med teknologien. Teknologien skal nemt kunne flyttes tilbage til din bedrift, så den kan bruges i det projekt, du har fået tilsagn om tilskud til. Dette kan f.eks. være udstyr til indhegning, bugserede, bagmonterede eller selvkørende strømaskiner og foderhække. Teknologierne må udlånes til både økologiske og ikke-økologiske jordbrugsbedrifter. Der er heller ikke andre begrænsninger for, hvem teknologien kan udlånes til.

Forud for udbetaling skal vi sikre, at du har overholdt alle kriterier og forpligtigelser for dit tilsagn. Vi kontrollerer dem på afsyningen. Det kan bl.a. være følgende:

På afsyningen kontrollerer vi f.eks.:

- At det kan dokumenteres, at tilsagnshaver har købt investeringen. Det CVR-nr., der er givet tilsagn i, skal fortsat være aktivt og skal have økologisk autorisation.
- At teknologien ikke er blevet solgt eller på anden måde er blevet bortskaffet.
- At de obligatoriske elementer for teknologien er nye.
- At projektet ikke er påbegyndt, før du har sendt din ansøgning om tilsagn om tilskud til os.
- At projektet er etableret med alle obligatoriske elementer samt specifikationer og er i overensstemmelse med tilsagnet.
- At skiltekravene er overholdt, såfremt der er behov for at undersøge skiltning nærmere, hvis de indsendte fotos ikke er tilstrækkelig tydelige, eller såfremt vi ikke kan konstatere, at du har skiltet korrekt.
- At projektet er gennemført, inden for det indsatsområde der er givet tilsagn til.

Du skal sikre dig, at du kan dokumentere, at disse kriterier og forpligtigelser er overholdt. Læs mere i afsnit 4.6 *Kriterier for tilskudsberettigelse og forpligtigelser.*

I forbindelse med specifikationerne er det beskrevet, hvis der til teknologien er tilknyttet et særligt dokumentationskrav til kontrollen. Det vil blive kontrolleret på afsyningen, at teknologien i projektet indeholder de tilhørende obligatoriske elementer.

Hvis vi konstaterer mangler, sammenlignet med det, du har fået tilsagn om tilskud til, vil det medføre en sanktion i form af nedsættelse af tilskuddet eller bortfald af tilsagnet. Vi foretager en individuel vurdering, og sanktionen fastsættes ud fra, hvor alvorlige, omfattende og varige de konstaterede mangler er, samt om tilsagnshaver tidligere har haft lignende mangler, som vi har sanktioneret for. Som udgangspunkt vil tilsagnshaver blive hørt i sagen, inden afgørelsen træffes. Se mere i afsnit 7.9 *Nedsættelse af tilskud*.

7.4 Udbetaling

Her kan du læse, hvad du skal vide om udbetaling af tilskuddet.

Hvis du har ansøgt, men endnu ikke opnået autorisation til økologisk jordbrugsproduktion, ved ansøgning om tilsagn om tilskud, skal du inden anmodning om udbetaling af tilskud have opnået autorisation til økologisk jordbrugsproduktion. På tidspunktet for anmodning om udbetaling skal du have etableret en økologisk produktion, eller en produktion under omlægning til økologisk produktion, inden for det indsatsområde, de er givet tilsagn om tilskud til.

7.4.1 Frist for at søge om slutudbetaling

Din anmodning om slutudbetaling af tilskud skal være modtaget i Landbrugsstyrelsen senest på projektets slutdato, som er angivet i dit tilsagnsbrev eller i senere udmelding fra Landbrugsstyrelsen .

Hvis vi modtager din ansøgning om slutudbetaling af tilskud efter datoen for projektets afslutning, nedsætter vi tilskuddet med 1 procent pr. kalenderdag til og med den 20. kalenderdag. En forsinkelse på mere end 20 kalenderdage medfører, at vi nedsætter tilskuddet med 100 procent, og at dit tilsagn bortfalder.

7.4.2 Projektet afsluttes, når du indsender din anmodning om udbetaling

At projektet afsluttes, når du indsender din anmodning om udbetaling, betyder, at du ikke vil have mulighed for at udbedre eventuelle fejl eller mangler i dit projekt, hvis disse konstateres på afsyningen. Ved indsendelse af anmodning om udbetaling erklærer du projektet for afsluttet og gennemført i overensstemmelse med tilsagnet. Projektperioden afsluttes ved indsendelse af anmodning om slutudbetaling. Der er således uden betydning, om du indsender din anmodning om udbetaling, og der sker afsyning af dit projekt, inden projektperioden er udløbet.

7.4.3 Du søger om udbetaling via Tast selv

Du skal sende din ansøgning om slutudbetaling af tilskud via Landbrugsstyrelsens Tast selv. Link hertil finder du i tilskudsguiden på vores hjemmeside lbst.dk/tilskudsguide under ordningen Økologisk investeringsstøtte 2022. Ved at indsende ansøgningen om slutudbetaling, erklærer du samtidig projektet for afsluttet og gennemført i overensstemmelse med tilsagnet.

Der kan maksimalt udbetales tilskud til det, der er omfattet af tilsagnet.

7.4.4 Hvad skal ansøgningen om udbetaling indeholde?

Ansøgningen om udbetaling skal indeholde:

- Udfyldt udbetalingsskema.

- Oplysning af karakteren af, og dokumentation for, omfanget af eventuel andet offentligt tilskud.
- Nødvendige og gældende tilladelser og dispensationer til projektet fra offentlige myndigheder.
- Dokumentation for korrekt skiltning.

Når du søger om udbetaling af tilskud, skal du vedlægge dokumentation for andet offentligt tilskud, hvis du har fået tilskud til projektet fra andre offentlige myndigheder.

Du skal også vedlægge eventuelle tilladelser til projektet fra offentlige myndigheder. Se mere i afsnit 4.6 *Kriterier for tilskudsberettigelse og forpligtelser* og afsnit 7.8 *Bortfald af tilsagn og tilbagebetaling* og afsnit 7.9 *Nedsættelse af tilskud*.

Hvis der er krav om skiltning for dit projekt, skal du vedlægge dokumentation for, at du har skiltet korrekt. Se afsnit 6.4 *Introduktion til skiltning*.

Hvis du tidligere har fået tilskud til andre projekter under lignende ordninger, skal du i anmodningen om udbetaling beskrive, hvordan projektet, som du søger om udbetaling til, ikke er sammenfaldende med projekter, der tidligere er udbetalt tilskud til. Disse oplysninger bruger vi til at fastslå, om der kan være tale om dobbeltfinansiering.

Du skal ikke vedlægge udgiftsbilag og dokumentation for betaling, når du søger om udbetaling af tilskud. Det vil dog fortsat være et krav, at du kan fremvise alle bilag for projektet, da de kan blive efterspurgt på afsyning og kontrol.

I forbindelse med udbetalingsanmodningen kontrolleres, om du fortsat overholder 830 timers arbejdskraftbehovet (se afsnit 3.1 *Du skal have en jordbrugsbedrift med et arbejdskraftbehov på mindst 830 timer*). Du har mulighed for at indsende dokumentation herfor, hvis det ikke automatisk kan beregnes, at du opfylder dette krav.

7.4.5 Krav til opbevaring af fakturaer og betalingsdokumentation

Du skal være opmærksom på, at der er krav om, at du opbevarer regnskabsbilag, bl.a. fakturaer og kvitteringer vedrørende projektet, i mindst 5 år og 6 måneder regnet fra datoen for slutudbetaling.

Læs mere i afsnit 4.6 *Kriterier for tilskudsberettigelse og forpligtelser* og afsnit 7.8 *Bortfald af tilsagn og tilbagebetaling* og afsnit 7.9 *Nedsættelse af tilskud*.

7.5 Modregning

Hvis du har restancer på vores ordninger, kan det blive modregnet ved udbetaling af dit tilskud under Økologisk investeringsstøtte 2022.

7.6 NemKonto

Vi overfører tilskuddet til den NemKonto, som er tilknyttet dit CVR-nummer. Hvis du ikke allerede har en NemKonto, skal du henvende dig til dit pengeinstitut, inden du anmoder om udbetaling.

7.7 SKAT

Vi indberetter det udbetalte tilskud til skattemyndighederne. Med hensyn til afklaring af skattemæssige konsekvenser anbefaler vi, at du selv tager kontakt til SKAT.

7.8 Bortfald af tilsagn og tilbagebetaling

Landbrugsstyrelsen træffer og sender afgørelser om bortfald af tilsagn, tilbagebetaling og nedsættelse af tilskud elektronisk til parten via Tast selv.

7.8.1 Hvornår vil tilsagnet bortfalde?

Dit tilsagn kan bortfalde helt i en række tilfælde som skitseres nedenfor:

Vi træffer afgørelse om bortfald af tilsagn og tilbagebetaling af tilskud, hvis:

- Du som tilsagnshaver har givet urigtige eller vildledende oplysninger eller har fortiet oplysninger af betydning for sagens afgørelse. Dette gælder også, når oplysningerne gives af fuldmagthaver på vegne af tilsagnshaver.
- Du som tilsagnshaver ikke overholder din oplysningspligt, jf. lov om landdistriktsfonden § 8 (se nedenstående beskrivelse).
- Du, i forbindelse med kontrol, ikke giver de nødvendige oplysninger eller ikke yder den nødvendige bistand, jf. lov om landdistriktsfonden § 9, stk. 2 (se nedenstående beskrivelse), eller hvis der ikke er den fornødne adgang til projektet.
- En eller flere betingelser for at kunne søge om tilsagn om tilskud ikke er opfyldt. Betingelserne fremgår af bekendtgørelsens § 3.
- Et eller flere kriterier for tilskudsberettigelse ikke er opfyldt. Læs mere i afsnit 4.6 *Kriterier for tilskudsberettigelse og forpligtelser*.
- Anmodning om udbetaling ikke er modtaget i Landbrugsstyrelsen, og der er forløbet mere end 20 dage regnet fra projektperiodens slutdato.

I tilfælde af tilbagebetalingskrav vil der blive pålagt renter i overensstemmelse med renteloven. I tilfælde af grove misligholdelser kan straf komme på tale, jf. lov om landdistriktsfonden § 12.

7.8.2 Du har oplysningspligt til os

Hvis vi forlanger det, skal du – i hele perioden, hvor betingelserne for tilskud skal være opfyldt – afgive en erklæring til os om, hvorvidt betingelserne for tilskud er opfyldt.

Desuden skal du – i hele opretholdelsesperioden, hvor betingelserne for tilskud skal være opfyldt - underrette os, hvis betingelserne for tilskud ikke længere er opfyldt.

7.8.3 Oplysninger på kontrol

I forbindelse med kontrol, skal du give alle oplysninger, herunder om økonomiske og regnskabsmæssige forhold, som har betydning for kontrollens gennemførelse, og du skal vederlagsfrit yde den fornødne bistand til os på kontrol, kopiering og udlevering af skriftligt materiale og udskrifter af oplysninger, som opbevares i elektronisk form.

7.9 Nedsættelse af tilskud

7.9.1 Nedsættelse af dit tilskud efter 10 procent-reglen

Hvis det beløb, du søger om, overstiger det beløb, du er berettiget til med **mindre end 10 procent**, udbetaler vi det beløb, som du er berettiget til, hvis alle øvrige betingelser er opfyldt.

Hvis det beløb, du søger om, overstiger det beløb, du har ret til, med **10 procent eller mere**, laver vi en konkret vurdering, og du risikerer en nedsættelse af dit tilskud. Nedsættelsen udgør forskellen mellem det beløb, du søger om, og det beløb du er berettiget til. Det er derfor vigtigt, at du sætter dig ind i de gældende regler, herunder betingelserne for dit tilsagn. Alle elementer i ordningen har fastsatte standardomkostninger. Derfor vil der ved ansøgning om tilsagn om tilskud være et fastsat tilskudsgrundlag ud fra den eller de valgte teknologier.

Eksempel: Nedsættelse fordi du har søgt om 10 % for meget i udbetalingsanmodningen

Du har fået tilsagn om tilskud til 750 m² af teknologi 2.5 Etablering af drivvej.

Tilskudsgrundlag: 118.000 kr. + 750 m² * 127 kr./m² = 213.250 kr.
Tilskudsbeløb: 40 % af 213.250 kr. = 85.300 kr.

I din anmodning om udbetaling har du anmodet om udbetaling til 750 m² drivvej, selvom du kun har etableret 550 m² drivvej.

Nyt tilskudsgrundlag: Etableret 118.000 kr. + 550 m² * 127 kr./m² +
= 187.850 kr.
Nyt tilskudsbeløb: 40 % af 187.850 kr. = 75.140 kr.

Du har således søgt om et beløb, som overstiger det beløb, du er berettiget til, med mere end 10 %. Derfor nedsætter vi dit tilskud.

Vi nedsætter tilskuddet med differencen:

85.300 kr. – 75.140 kr. = 10.160 kr.

Tilskudsbeløb til udbetaling: 75.140 kr. – 10.160 kr. = 64.980 kr.

Bemærk: Indlysende fejl, som f.eks. tydelige tastefejl i skema til anmodning om udbetaling kan lede til, at vi ikke nedsætter dit tilskudsbeløb.

7.9.2 Øvrige nedsættelser og AOVG

Vi kan efter en konkret vurdering træffe afgørelse om, at dit tilsagn helt eller delvist bortfalder, og at du skal tilbagebetale tilskud, hvis der er en forpligtelse, du ikke har opfyldt. Projektet skal dog stadig leve op til formålet med ordningen, da tilsagnet ellers vil bortfalde.

Læs mere om forpligtelser i afsnit 4.6 *Kriterier for tilskudsberettigelse og forpligtelser*. Har tilsagnshaver ikke overholdt alle sine forpligtelser, foretager vi en vurdering af overtrædelsens alvor, omfang, varighed og om der er tale om en gentagelse. Sanktionen fastsættes på baggrund af en samlet vurdering af sagens omstændigheder, og de fire parametre (alvor, omfang, varighed og gentagelse) udgør grundstammen i denne vurdering. Der kan også være andre hensyn, som vi tager i betragtning, idet der er tale om en konkret individuel vurdering i den enkelte sag.

Sanktionen udtrykkes i en procentsats af tilskudsgrundlaget.

Alvor: Her vurderer vi, hvor stor en betydning manglen har for projektet samlet set. De forhold, vi lægger vægt på i vurderingen, er, om det faktisk gennemførte projekt opfylder formålet med ordningen, og om projektet er funktionsdygtigt, herunder om det leverer den effekt, som tilsagnet er givet på baggrund af. Jo større betydning manglen har for projektet samlet set, jo højere bliver sanktionen.

Omfang: Her vurderer vi, om manglen vedrører en større eller mindre andel af projektet. Der er en sammenhæng mellem denne vurdering og vurderingen af alvor, idet mangler, som berører hele projektet, ofte har en større indflydelse på projektets funktionsdygtighed, formål og effekt. I vurderingen af omfang indgår også, hvilken økonomisk besparelse der er opnået pga. manglen.

Varighed: Her vurderer vi, om manglen er afhjulpet eller kan afhjælpes med rimelige midler. Vi beder dig ikke om at rette fejlen, men vurderingen indgår i den samlede vurdering ved fastsættelse af sanktionen.

Gentagelse (hyppighed): Om en overtrædelse er en gentagelse afhænger af, om der er fastslået en lignende overtrædelse hos tilsagnshaver i løbet af hele programperioden 2014-2020 eller for en lignende foranstaltning i ELFUL-programperioden 2007-2013. Hvis der konstateres gentagelse, betyder det at sanktionsprocenten forhøjes.

Hver mangel som konstateres giver en selvstændig sanktion (sats for nedsættelse), og disse er additive. Det vil sige, at den endelige sanktion opgøres ved at sammenlægge satserne for hver mangel. Hvis der f.eks. ved kontrollen er konstateret flere overtrædelser, som resulterer i en samlet nedsættelse på mere end 50 pct., vil der typisk være så alvorligt eller omfangsrigt, at det vil resultere i, at tilskuddet nedsættes med 100 pct., og vi derfor træffer afgørelse om bortfald af tilsagnet. Det er således muligt, at mange mindre overtrædelser tilsammen bliver så alvorlige eller omfangsrigge, at projektet ikke længere lever op til formålet for indsatsområdet og ikke kan levere den effekt, som var forudsat på tilsagnstidspunktet, hvorfor tilskuddet nedsættes med 100 pct., og tilsagnet bortfalder.

Bemærk, at nedsættelse af tilskud og evt. bortfald af tilsagn altid vil ske på baggrund af en konkret vurdering i hvert enkelt sag.

7.9.2.1 Hvis du ikke sikrer, at de obligatoriske og valgfrie elementer er nye

Hvis du ved gennemførelsen af dit projekt ikke sikrer, at de obligatoriske og evt. valgfrie elementer, som du har søgt om tilskud til, er nye, vil vi nedsætte tilskudsgrundlaget. Nedsættelsen vil som udgangspunkt være minimum 5 procent. Nedsættelse tager udgangspunkt i en individuel vurdering på baggrund af manglens alvor, omfang, varighed og hyppighed (gentagelse).

Eksempel: Nedsættelse ved brug af brugte materialer

Du har fået tilsagn om tilskud under indsatsområde 1. Svin til 15 stk. 1.3 Moderne farehytter og har tilvalgt solskærme. De obligatoriske elementer i denne teknologi består af en farehytte med vinterstrimler, dørrin/dørforhøjer, bagdør eller lem i bagvæg, fordør eller åbning i forsiden og de tilvalgte solskærme. Ved afsyning kan vi konstatere, at du har anvendt brugte solskærme. Du har dermed ikke sikret, at alle obligatoriske elementer for teknologien, inkl. de valgfrie elementer, er nye. Vi nedsætter derfor dit tilskud; det kunne f.eks. være med 5 pct. Dit tilskud vil se således ud:

Tilskudsgrundlag

Tilskudsgrundlag: 10.200 kr. * 15 stk. + 1.400 kr. * 15 stk. = 174.000 kr.
Nedsættelse: (5 pct. af 174.000 kr.) = 8.700 kr.
Nyt tilskudsgrundlag: 174.000 kr. – 8.700 kr. = 165.300 kr.

Tilskud til udbetaling: (40 pct. af 165.300 kr.) = **66.120 kr.**

7.9.2.2 Hvis du ikke gennemfører projektet i overensstemmelse med tilsagnet

I tilsagnet er anført, hvilke teknologier du har fået tilsagn til og hvor mange. Hvis du ikke etablerer alle teknologier eller i det antal enheder, som fremgår af dit tilsagn, vil vi nedsætte tilskudsgrundlaget. Vi vil nedsætte tilskudsgrundlaget, selvom det realiserede projekt ville være blevet prioriteret til tilsagn, da du ikke har gennemført projektet i overensstemmelse med tilsagnet. Vi vil ved vores vurdering lægge vægt på, om det projekt, som du har søgt om udbetaling til, ville være blevet prioriteret. Det betyder, at vi beregner prioriteringsscoren på baggrund af de etablerede teknologier og antal (det realiserede projekt). Hvis det viser sig, at projektet ikke ville være blevet prioriteret, bortfalder dit tilsagn. Hvis hele projektet, eller væsentlige dele af projektet, ikke gennemføres i overensstemmelse med tilsagnet, træffes der afgørelse om hel eller delvis nedsættelse af tilskud.

Eksempel: Bortfald af tilsagn ved ændring af projektet

Du har fået tilsagn om tilskud under indsatsområde 4. Planteavl til teknologi 4.3 *Redskab til frilægning af udløbere af rodukrudt* og 4.4 *Kompostvender* med kapacitet på 600 m³/h. På afsyningen kan vi konstatere, at du kun har investeret i kompostvender. Vi beregner din nye prioriteringsscore for at se, om det realiserede projekt også ville blive prioriteret til tilsagn.

Prioriteringsscore beregning, jf. afsnit 4.2.2:

$$OE = \frac{\text{Sum af standardefekt}}{\text{Sum af standardomkostning for teknologier}}$$

Prioriteringsscore for teknologi 4.3 og 4.4:

$$OE = \frac{(217.200 \text{ kr.} + 255.600 \text{ kr.})}{(192.000 \text{ kr.} + (72.000 \text{ kr.} + 300 \text{ kr.} * 600 \text{ m}^3/\text{h}))}$$

OE = 1,0649

Prioriteringsscore for realiseret projekt

Prioriteringsscore for teknologi 4.4:

$$OE = \frac{255.600 \text{ kr.}}{(72.000 \text{ kr.} + 300 \text{ kr.} * 600 \text{ m}^3/\text{h})}$$

OE = 1,014

Vi konstaterer, at den lavere prioriteringsscore for det realiserede projekt medfører, at projektet ikke ville blive prioriteret til tilsagn, og dit tilsagn bortfalder derfor.

7.9.2.3 Hvis du ikke gennemfører projektet med alle obligatoriske elementer

Hvis du ikke gennemfører dit projekt med de obligatoriske elementer, som er beskrevet for de enkelte teknologier, kan det medføre, at vi nedsætter dit tilsagnsbeløb helt eller delvist. De obligatoriske elementer skal sikre, at den installerede teknologi kan leve op til formålet som beskrevet i specifikationerne.

Standardomkostningerne for hver enkelt teknologi afspejler de obligatoriske elementer, som hører til teknologien. Hvor meget dit tilskud nedsættes, bestemmes ved hjælp af kriterierne: alvor, omfang, varighed og hyppighed (gentagelse). Nedsættelsen foretages ud fra en konkret individuel vurdering. I yderste tilfælde kan nedsættelsen blive 100 procent og dit tilsagn bortfalder.

Eksempel: Nedsættelse ved manglende obligatoriske elementer

Du har fået tilsagn om tilskud til teknologi 5.8 *Hængebanesystem til grovfoder til hønseskalde med påslag* og en opriver til bigballe og rundballe som valgfrit element. Som obligatoriske elementer indgår i denne teknologi hængebanevogn, der kan transportere grovfoder, skinner til hængebanevogn og påslag samt opriver til bigballe og rundballe, for det valgfrie element.

På afsyningen konstateres det, at der ikke er indkøbt en opriver til bigballer og rundballer. Projektet er derfor ikke gennemført med alle obligatoriske elementer. Vi nedsætter derfor dit tilskud, det kan f.eks. være med 5 pct.:

Tilskudsgrundlag: 496.000 kr. + 126.000 kr. = 622.000 kr.

Nedsættelse: (5 % af 622.000 kr.) = 31.100 kr.

Nyt tilskudsgrundlag: 622.000 kr. – 31.100 kr. = 590.900 kr.

Tilskud til udbetaling: (40 % af 590.900 kr.) = 236.360 kr.

7.9.3 Hvis du søger om slutudbetaling for sent

Din anmodning om slutudbetaling af tilskud skal være modtaget hos os senest på projektperiodens slutdato. Hvis vi modtager din anmodning om slutudbetaling af tilskud for sent, nedsætter vi tilskuddet med 1 procent pr. kalenderdag. En forsinkelse på mere end 20 kalenderdage medfører 100 procent nedsættelse af tilskuddet og dit tilsagn bortfalder.

7.9.4 Hvis du ikke skilter korrekt

Hvis du ikke skilter korrekt, nedsætter vi dit tilskud med 1 procent af det samlede offentlige tilskud (EU og nationale midler), som vi udbetaler, dog maks. 50.000 kr. Vi trækker beløbet fra dit tilskud, inden vi udbetaler.

Læs mere om, hvordan du skilter korrekt i afsnit 6.4 *Introduktion til skiltning*.

7.9.5 Hvis du ikke opretholder projektet

Vi kræver tilskuddet delvist tilbagebetalt, hvis projektet ikke opretholdes i opretholdelsesperioden, som regnes fra datoen for slutudbetaling. Du kan læse mere herom i afsnit 8.4 *Kontrol i opretholdelsesperioden*.

Det skal du gøre

7.10 Oplysninger til statistik og EU

Når projektet er gennemført, skal du angive oplysninger til statistik og afrapportering til EU i din ansøgning om slutudbetaling via Landbrugsstyrelsens Tast selv. Det er en betingelse for slutudbetaling, at vi har modtaget alle oplysninger.

Link til Tast selv finder du på tilskudsguiden på vores hjemmeside lbst.dk/tilskudsguide under ordningen Økologisk investeringsstøtte 2022.

Det forpligter du dig til

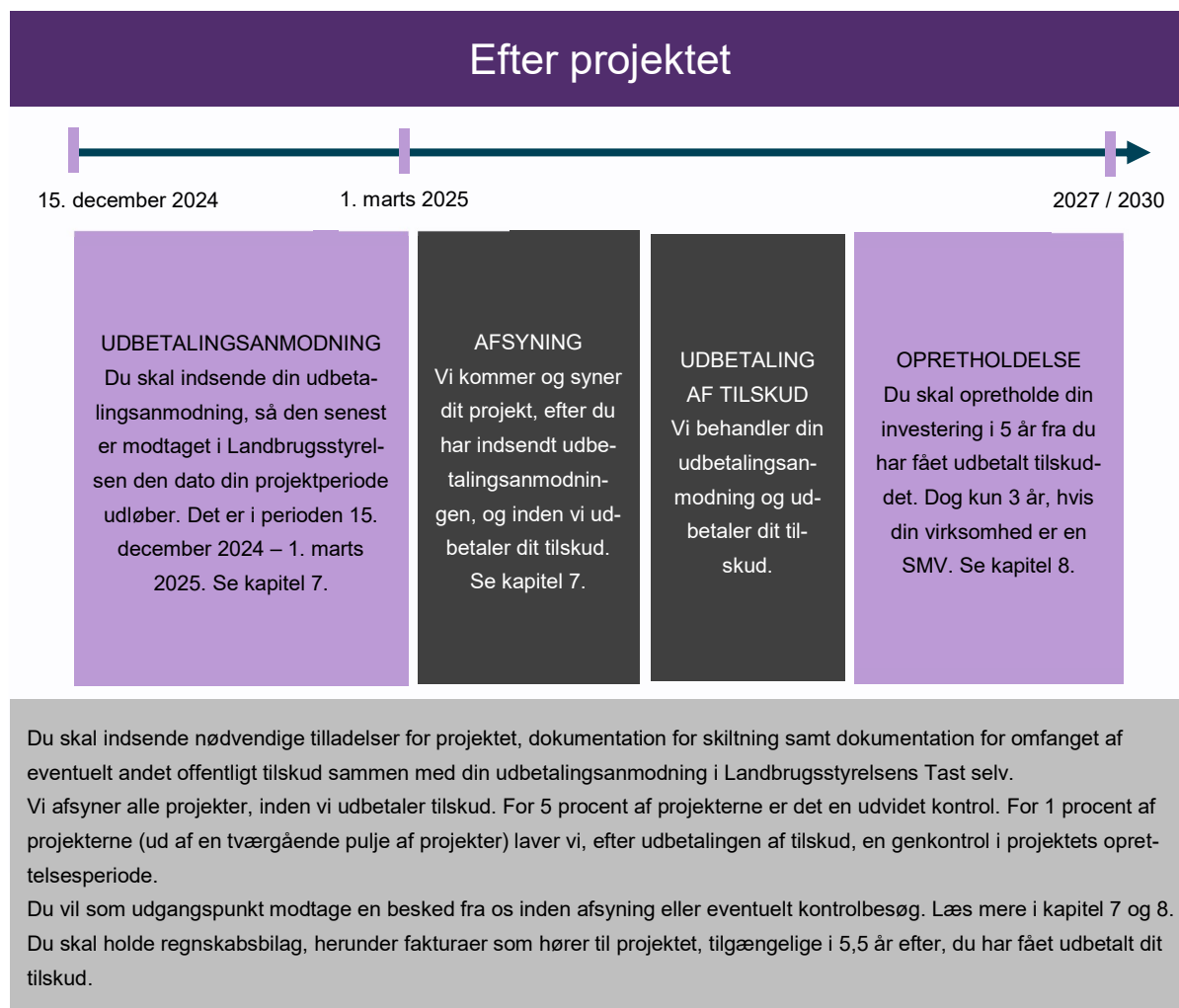
7.11 Udbetaling på uretmæssigt grundlag

Hvis vi senere konstaterer, at tilskud er udbetalt på uretmæssigt grundlag, kan vi bortfalde tilsagnet og kræve fuld tilbagebetaling eller nedsætte tilskuddet og kræve en del af tilskuddet tilbagebetalt.

8. Under opretholdelse af projektet

Dette kapitel indeholder de ting, du skal vide og gøre under opretholdelsen af projektet. Kapitlet indeholder også informationer om, hvad du forpligter dig til ved at søge om tilskud.

I figur 8.1. nedenfor kan du se en tidslinje for fasen efter projektet, som viser, hvad der skal ske, mens du skal opretholde projektet.



FIGUR 8.1. Tidslinje for fasen "efter projektet".

Det skal du vide

8.1 Er min virksomhed en SMV?

Små- og mellemstore virksomheder (SMV'er) skal kun opretholde investeringen i 3 år i stedet for 5 år. Vi bruger EU-Kommissionens definition af, hvornår en virksomhed er en SMV³.

En SMV er defineret ved at:

Mikrovirksomheder, små og mellemstore virksomheder (SMV'er) omfatter virksomheder, som beskæftiger under 250 personer, og som har en årlig omsætning på ikke over 50 mio. EUR eller en årlig samlet balance på ikke over 43 mio. EUR.

SMV er yderligere inddelt i underkategorier efter nedenstående figur.

Virksomheds-kategori	Antal beskæftigede i årsarbejdsenheder (ÅAE)	Årlig omsætning	eller	Samlet årlig balance
Mellemstor virksomhed	< 250	≤ 50 mio. EUR (40 mio. EUR i 1996)	eller	≤ 43 mio. EUR (27 mio. EUR i 1996)
Lille virksomhed	< 50	≤ 10 mio. EUR (7 mio. EUR i 1996)	eller	≤ 10 mio. EUR (5 mio. EUR i 1996)
Mikro virksomhed	< 10	≤ 2 mio. EUR (ikke tidligere fastsat)	eller	≤ 2 mio. EUR (ikke tidligere fastsat)

Figur 8.2. Definition af SMV.

³ Kommissionens henstilling af 6. maj 2003 om definitionen af mikrovirksomheder, små og mellemstore virksomheder, (EU-tidende 2003, nr. L 124 af 20. maj 2003, s. 36)

Det skal du gøre

8.2 Hvis du vil overdrage dit projekt

Du kan ansøge om at overdrage dit projekt, som du har fået udbetalt tilskud til, til en anden virksomhed. Ansøgning om overdragelse af et projekt skal godkendes af Landbrugsstyrelsen, inden overdragelsen kan finde sted. Du kan læse mere om overdragelse af dit projekt i afsnit 6.1 *Hvis du vil overdrage dit tilsagn eller projekt*.

8.3 Evaluering, efter projektets afslutning

I perioden, efter du har afsluttet projektet og fået udbetalt tilskud, kan vi bede om oplysninger om dit projekt. Du skal give de oplysninger, vi beder om, i indtil to år efter at projektet er afsluttet. Dine oplysninger er nødvendige for at kunne overvåge og evaluere Landdistriktsprogrammet, især med hensyn til specifikke mål, opnåede effekter og prioriteter.

8.4 Kontrol i opretholdelsesperioden

På denne kontrol kigger vi på, om du har opretholdt investeringen i opretholdelsesperioden. Det vil sige, at teknologien fortsat er installeret i eller til brug på jordbrugsbedriften og er klar til brug. Dette betyder, at teknologierne skal kunne anvendes, og f.eks. tændes ved at der er sat strøm til, og fungerer efter hensigten. Teknologier, der ikke kræver montering, skal ligeledes være klar til brug, uden at det kræver yderligere forberedelse.

Det er 1 procent af alle gennemførte projekter i Landdistriktsprogrammet, som vi kontrollerer i opretholdelsesperioden.

Eksempel: Hvis vi kommer på 1 procent-kontrol

Hvis du f.eks. har fået udbetalt tilskud inden for indsatsområde 2. Kvæg til teknologi 2.2 *Selektionsudstyr i tilknytning til malkerobot* og 2.7 *Robotudmugning*, tjekker vi, at du har opfyldt de betingelser for tilsagn, som fremgik af dit tilsagnsbrev, bl.a.:

- At du har økologisk autorisation.
- At du fortsat har dit staldanlæg med malkerobot og har installeret selektionsudstyr og robotudmugning, samt de obligatoriske elementer og specifikationer til teknologierne.
- At du har økologisk kvæg i stalden.
- At du fortsat har et årligt arbejdskraftbehov på minimum 830 timer.

Det er vigtigt, at du opretholder dette i hele opretholdelsesperioden. Konstaterer vi, at en eller flere forpligtelser eller kriterier ikke er opfyldt, træffer vi, ud fra en konkret vurdering, afgørelse om helt eller delvist nedsættelse af tilskuddet eller tilbagebetaling af tilskud.

Ved vurdering af sanktion og tilbagebetalingen af tilskuddet tages der hensyn til overtrædelsens alvor, omfang, varighed og gentagelse.

Også eventuelle andre kriterier og forpligtelser, som gælder i opretholdelsesperioden, kontrolleres. Ved opretholdelseskontrol bliver en stikprøve af bilag gennemgået, hvilket bl.a. kan være fakturaer og dokumentation for at tilsagnshaver har købt investeringen.

Til brug for kontrollen kan vi indhente oplysninger fra andre offentlige myndigheder i nødvendigt omfang i overensstemmelse med § 10 i Lov om Landdistriktsfonden.

Du skal yde den nødvendige vejledning og hjælp ved kontrollens gennemførelse. Du skal sikre, at kontrolmyndigheden har adgang til at besigtige projektet i forbindelse med kontrol.

For at kunne gennemføre kontrollen har vi til enhver tid, mod behørig legitimation og uden retskendelse, adgang til offentlig og privat ejendom og lokaliteter, der ejes eller drives af tilsagnshaver. Dette gælder også adgang til regnskaber, forretningsbøger, fakturaer m.v., herunder også materiale, der opbevares i elektronisk form, og anden relevant dokumentation.

I forbindelse med kontrol skal du give alle oplysninger, herunder om økonomiske og regnskabsmæssige forhold, som har betydning for kontrollens gennemførelse, og du skal vederlagsfrit yde den fornødne bistand til os ved kontrol, kopiering og udlevering af skriftligt materiale og udskrifter af oplysninger, som opbevares i elektronisk form.

Konstaterer vi, i forbindelse med en kontrol, at en eller flere forpligtelser ikke er opfyldt, træffer vi, ud fra en konkret vurdering, afgørelse om helt eller delvist tilbagebetaling af tilskud. Det fremgår af teknologilisten i bilag 1 til

bekendtgørelsen, hvilke obligatoriske elementer teknologien skal bestå af. På en kontrol skal du kunne dokumentere, at din teknologi indeholder de fastsatte obligatoriske elementer.

Ved vurdering af den sanktion, der skal anvendes i forbindelse med tilbagebetalingen af tilskuddet, tages der hensyn til overtrædelsens alvor, omfang, varighed og gentagelse (AOVG). Du kan læse mere om AOVG i afsnit 7.9 *Nedsættelse af dit tilskud*.

Du kan læse mere om kontrol samt vores kodeks for det gode kontrolbesøg på vores hjemmeside lbst.dk/tvaer-gaaende/kontrol.

8.4.1 Hvis du ikke opbevarer dokumenter

Du skal holde din ansøgning om udbetaling af tilskud og den tilhørende dokumentation vedrørende projektet, eksempelvis regnskabsbilag, tilgængelige i mindst 5,5 år fra datoen for slutudbetaling.

Hvis vi ved en fysisk kontrol konstaterer, at du ikke har gjort det, kan vi kræve tilbagebetaling af tilskuddet.

Det forpligter du dig til

Du skal opretholde projektet i tre år, hvis du er SMV, regnet fra datoen for slutudbetaling af tilskuddet. Det betyder, at du skal sørge for, at produktionsaktiviteten ikke ophører eller flyttes uden for Danmark samt, at projektet ikke udsættes for en væsentlig ændring, der berører dets art, mål eller gennemførelsesvilkår, i tre år, regnet fra datoen for slutudbetaling af tilskud. Det beror på en konkret vurdering, om projektet er blevet udsat for en væsentlig ændring, der berører dets art, mål eller gennemførelsesvilkår.

Hvis du ikke er en SMV, er opretholdelsesperioden fem år regnet fra datoen for slutudbetaling. Det gælder desuden, at den produktive aktivitet ikke må flyttes uden for Unionen (EU) i de første 10 år efter datoen for slutudbetaling. Tilsagnet bortfalder og tilskuddet kræves tilbagebetalt, hvis denne forpligtelse ikke overholdes.

At produktionsaktiviteten ikke ophører vil bl.a. sige, at der er en igangværende aktivitet på den del af jordbrugsbedriften, som relaterer sig til projektet, herunder, at teknologien skal anvendes inden for det indsatsområde, tilsagnet er givet under. Det betyder, at den teknologi, du har fået tilskud til, fortsat skal være under anvendelse i opretholdelsesperioden.

Hvis dele af projektet, der er udbetalt tilskud til, går i stykker efter projektperioden, men inden for opretholdelsesperioden, er du som udgangspunkt forpligtet til at erstatte den ødelagte genstand. I enkelte tilfælde, hvor der af en årsag ikke længere er brug for genstanden, vil vi normalt ikke forlange, at genstanden erstattes, men den skal stadig opbevares.

Procentsatser for tilbagebetaling ved manglende opretholdelse, hvis ansøger er en SMV (små og mellemstore virksomheder):

- Hvis projektet er opretholdt i 0 dage eller op til en måned, medfører det at hele tilskuddet kræves tilbagebetalt.

- Hvis projektet er opretholdt i mere end én måned, men mindre end 18 måneder, medfører det, at 80 procent af tilskuddet kræves tilbagebetalt.
- Hvis projektet er opretholdt i mere end 18 måneder, men mindre end 36 måneder, medfører det, at 40 procent af tilskuddet kræves tilbagebetalt.

Procentsatser for tilbagebetaling ved manglende opretholdelse, hvis ansøger ikke er en SMV:

- Hvis projektet er opretholdt i 0 dage eller i op til 18 måneder, medfører det, at hele tilskuddet kræves tilbagebetalt.
- Hvis projektet er opretholdt i mere end 18 måneder, men mindre end 36 måneder, medfører det, at 80 procent af tilskuddet kræves tilbagebetalt.
- Hvis projektet er opretholdt i mere end 36 måneder, men mindre end 60 måneder, medfører det, at 40 procent af tilskuddet kræves tilbagebetalt.

I tilfælde af tilbagebetalingskrav, vil der blive pålagt renter i overensstemmelse med renteloven. I tilfælde af grove misligholdelser kan straf komme på tale, jf. lov om landdistriktsfonden § 12.

8.5 Hvis du går konkurs

Hvis produktionsaktiviteten ophører i opretholdelsesfasen som følge af konkurs, kræver vi som udgangspunkt ikke tilbagebetaling under forudsætning af at konkursen er eneste årsag til at projektet ikke kan opretholdes. Hvis der er forhold omkring konkursen, der indikerer, at den er indtrådt som følge af uforsvarlig ledelse af selskabet, vil vi efter en konkret vurdering kunne kræve tilskuddet tilbagebetalt.

Er konkursen indtrådt i projektperioden, men konkursboet på trods af dette har valgt at gennemføre projektet, skal alle kriterier og forpligtigelser fortsat opfyldes, og projektet skal opretholdes efter slutudbetaling i 3 (eller 5) år, se afsnit 6.3 *Hvis du går konkurs; kapitel 6. I projektperioden*. Kurator kan ansøge om, at tilsagnet overdrages til en anden, som opfylder tilsagnsbetingelserne, se nærmere i afsnit 6.1 *Hvis du vil overdrage dit tilsagn*. Hvis tilsagnet ikke ønskes overdraget, eller overdragelsen ikke bliver godkendt, er det konkursboet selv, der skal sørge for, at projektet opretholdes. I modsat fald vil tilskuddet blive krævet tilbagebetalt.

Hvis du er i tvivl, kan du kontakte Landbrugsstyrelsens kundecenter på telefon 33 95 80 00.

9. Yderligere oplysninger

9.1 Lovgrundlaget

9.1.1 Danske regler

- Bekendtgørelse nr. 1459 af 11. november 2022 om tilskud til investeringer på økologiske bedrifter.
- Bekendtgørelse af lov om landdistriktsfonden, nr. 114 af 6. februar 2020.

9.1.2 EU-regler

- Europa-Parlamentets og Rådets forordning (EU) nr. 1305/2013 af 17. december 2013 om støtte til udvikling af landdistrikterne fra Den Europæiske Landbrugsfond for Udvikling af Landdistrikterne (ELFUL) og om ophævelses af Rådets forordning (EF) nr. 1698/2005.
- Kommissionens gennemførelsesforordning (EU) nr. 808/2014 af 17. juli 2014 om fastlæggelse af regler for anvendelsen af Europa-Parlamentets og Rådets forordning (EU) nr. 1305/2013 af 17. december 2013 om støtte til udvikling af landdistrikterne fra Den Europæiske Landbrugsfond for Udvikling af Landdistrikterne (ELFUL).
- Rådets forordning nr. 1303/2013 af 17. december 2013 om fælles bestemmelser for den Europæiske Fond for Regional udvikling, Den Europæiske Socialfond, Samhørighedsfonden, Den Europæiske Landbrugsfond for udvikling af Landdistrikterne og Den Europæiske Hav- og Fiskerifond og om generelle bestemmelser for Den Europæiske Fond for Regional udvikling, Den Europæiske Socialfond, Samhørighedsfonden, Den Europæiske Landbrugsfond for udvikling af Landdistrikterne og Den Europæiske Hav- og Fiskerifond og om ophævelse af Rådets forordning (EF) nr. 1083/2006.
- Europa-Parlamentets og Rådets forordning (EU) nr. 1306/2013 af 17. december 2013 om finansiering, forvaltning og overvågning af den fælles landbrugspolitik og om ophævelse af Rådets Forordning (EØF) nr. 352/78, (EF) nr. 165/94, (EF) nr. 2799/98, (EF) nr. 814/2000, (EF) nr. 1290/2005 og (EF) nr. 485/2008.
- Kommissionens delegerede forordning (EU) nr. 640/2014 af 11. marts 2014 om supplerende regler til Europa-Parlamentets og Rådets forordning (EU) nr. 1306/2013 for så vidt angår det integrerede forvaltnings- og kontrolsystem, sanktioner vedrørende direkte betalinger, støtte til udvikling af landdistrikterne og krydsoverensstemmelse.
- Kommissionens gennemførelsesforordning (EU) nr. 809/2014 af 17. juli 2014 om gennemførelsesbestemmelser til Europa-Parlamentets og Rådets forordning (EU) nr. 1306/2013 for så vidt angår det integrerede forvaltnings- og kontrolsystem, foranstaltninger til udvikling af landdistrikterne og krydsoverensstemmelse.

9.2 Straffebestemmelser og svig

9.2.1 Straffebestemmelser

Hvis reglerne i bekendtgørelsen ikke overholdes, kan du efter § 12, stk. 1 i Lov om Landdistriktsfonden straffes med bøde. Der kan pålægges selskaber mv. (juridiske personer) straffeansvar efter reglerne i straffelovens kapitel 5.

9.3 Force majeure

Landbrugsstyrelsen kan anerkende tilfælde af force majeure og andre ekstraordinære omstændigheder, der forhindrer tilsagshaver i at gennemføre projektet, og dermed ikke medfører bortfald af tilsagn og tilbagebetaling af tilskud.

Force majeure og andre ekstraordinære omstændigheder kan navnlig anerkendes i følgende tilfælde:

- Tilsagshaverens død.
- Tilsagshaverens uarbejdsdygtighed i længere tid.
- En alvorlig naturkatastrofe, der i væsentlig grad berører bedriften.
- Ødelæggelse af stalde på bedriften ved ulykke.
- En epizooti eller en plantesygdom, der rammer hhv. hele tilsagshaverens besætning eller en del af denne eller alle tilsagshaverens afgrøder eller en del af disse.

- Ekspropriation af hele eller en væsentlig del af bedriften, hvis ekspropriationen ikke kunne forudses på dagen for indgivelse af ansøgningen.

Vi kan i ganske særlige tilfælde godkende andre omstændigheder end de ovennævnte som force majeure eller andre ekstraordinære omstændigheder.

Hvis tilsagnshaver eller dennes dødsbo ønsker at påberåbe sig force majeure eller andre ekstraordinære omstændigheder, skal dette meddeles Landbrugsstyrelsen skriftligt **senest 15 arbejdsdage** efter det tidspunkt, hvor tilsagnshaver eller dennes dødsbo er i stand til at gøre det. Meddelelsen skal være vedlagt fyldestgørende dokumentationsmateriale.

Vi kan i forbindelse med behandlingen af spørgsmålet bede om yderligere information. Hvis vi ikke modtager det materiale, vi beder om, vil vi træffe afgørelse om, hvorvidt vi kan anerkende af force majeure eller andre ekstraordinære omstændigheder på det foreliggende grundlag.

Det er en betingelse for anerkendelse af force majeure eller andre ekstraordinære omstændigheder i konkrete tilfælde, at de indtrufne begivenheder forhindrer tilsagnshaver i at opfylde sine forpligtelser, og at tilsagnshaver ikke, ved en forholdsmæssig indsats, kunne have sikret sig herimod.

9.4 Kontakt til Landbrugsstyrelsen

9.4.1 Sådan kommunikerer du med os

Du er velkommen til at kontakte os, hvis du har spørgsmål på tlf. 33 95 80 00 eller projektilskud@lbst.dk. Alle ansøgninger om tilskud, projektoverdragelser og udbetalinger under ordningen Økologisk investeringsstøtte 2022 skal ske via Landbrugsstyrelsens Tast selv. Desuden skal svar på partshøringer ske via Tast selv. Link hertil finder du i tilskudsguiden på vores hjemmeside lbst.dk/tilskudsguide under ordningen Økologisk investeringsstøtte 2022.

Du skal være opmærksom på, at Tast selv kan være lukket på nogle tidspunkter, f.eks. hver nat mellem kl. 00 og 02, men også på andre tidspunkter. På lbst.dk/tilskud-selvbetjening/kom-i-gang-med-selvbetjening/driftsstatus/ kan du finde mere information om lukninger af Tast selv. Desuden kan du der se den aktuelle driftsstatus for projektilskudsordninger. Fra tid til anden opstår der fejl og u hensigtsmæssigheder i vores selvbetjeningsløsning. Du kan sende en fejlmelding via vores hjemmeside lbst.dk/tilskud-selvbetjening/kom-i-gang-med-selvbetjening/driftsstatus/.

9.4.2 Hvis du vil klage

Hvis du vil klage

Du kan klage over Landbrugsstyrelsens afgørelser under Økologisk investeringsstøtte 2022, hvis du ikke får fuldt ud medhold.

Din klage skal være modtaget senest 4 uger fra den dato, hvor du har modtaget den afgørelse, du klager over.

Din klage skal være skriftlig og angive, på hvilke punkter du mener, at den påklagede afgørelse er urigtig samt en begrundelse for det.

Med mindre, vi finder grundlag for at genoptage sagen og træffe ny afgørelse, sender vi klagen sammen med vores kommentarer videre til Miljø- og Fødevarerklagenævnet, som træffer afgørelse i sagen. Afgørelser truffet af Miljø- og Fødevarerklagenævnet kan ikke indbringes for anden offentlig myndighed.

Du skal sende klagen via klageportalen, som du kan tilgå via borger.dk, virk.dk eller via kpo.naevneshus.dk. Hvis du ønsker, at din konsulent eller en anden person skal klage på jeres vegne, er der også mulighed for det.

Du kan ansøge Miljø- og Fødevareklagenævnet om fritagelse fra at bruge klageportalen. Du kan læse nærmere om betingelserne for at blive fritaget på klagenævnets hjemmeside. Gå til klagenævnets hjemmeside www.naevneneshus.dk

Hvis du har spørgsmål til, hvordan du skal anvende klageportalen, kan du læse mere i vejledningen til klageportalen på Miljø- og Fødevareklagenævnets hjemmeside eller henvende dig til Miljø- og Fødevareklagenævnet på klageportalen@naeveneshus.dk.

Du kan finde vejledning til klageportalen på www.naevneneshus.dk/start-din-klage/miljoe-og-foedevareklagenaevnet/vejledning/.

9.4.3 Hvordan bruger vi dine personoplysninger, og hvilket retsgrundlag har vi for behandlingen af dine personoplysninger?

Vi behandler dine personoplysninger til følgende formål:

- Sagsbehandling, herunder din ansøgning om tilskud samt anmodning om udbetaling af tilskud.

Retsgrundlaget for vores behandling af dine personoplysninger følger af:

- Databeskyttelsesforordningen: Europa-Parlamentets og Rådets Forordning (EU) 2016/679 af 27. april 2016, herunder navnlig artikel 6, stk. 1, litra c og e og artikel 10,
- Lov om Landdistriktsfonden nr. 114 af 6. februar 2020 samt de i henhold til loven udstedte bekendtgørelser,
- Europa-Parlamentets og Rådets forordning 1303/2013 af 17. december 2013 om fælles bestemmelser for Den Europæiske Fond for Regionaludvikling, Den Europæiske Socialfond, Samhørighedsfonden, Den Europæiske Landbrugsfond for udvikling af Landdistrikterne og Den Europæiske Hav og Fiskerifond m.v.
- Europa-Parlamentets og Rådets forordning 1305/2013 af 17. december 2013 om støtte til udvikling af landdistrikterne fra Den Europæiske Landbrugsfond for Udvikling af Landdistrikterne (ELFUL),
- Europa-Parlamentets og Rådets forordning 1306/2013 af 17. december 2013 om finansiering, forvaltning og overvågning af den fælles landbrugspolitik med tilhørende supplerende gennemførelsesforordninger
- Bekendtgørelse om Landbrugsstyrelsens opgaver og beføjelser nr. 1273 af 27. november 2017,
- Bekendtgørelse af forvaltningsloven nr. 433 af 22. april 2014 §§ 28 - 32
- Miljøoplysningsloven
- Offentlighedsloven: Bekendtgørelse af lov om offentlighed i forvaltningen nr. 145 af 24. februar 2020

De oplysninger, som du har afgivet, da du udfyldte din ansøgning og evt. Fællesskemaet, vil blive brugt til at behandle din sag hos Landbrugsstyrelsen.

Det drejer sig derfor primært om almindelige personoplysninger som kan inddeles i følgende kategorier:

- Navn
- CVR-nummer
- Adresse
- Regnskabsbilag
- Andre personoplysninger, som du selv har indsendt

Afhængig af den konkrete sag, kan det til brug for behandlingen af sagen være nødvendigt at indsamle eller videregive oplysninger til en evt. tredjepart.

Landbrugsstyrelsen er tillige pålagt at udføre administrativ kontrol af de indkomne ansøgninger, betalingsanmodninger m.v., herunder at sikre at de forpligtelser, der er pålagt en ansøger i henhold til reglerne bliver overholdt, og at der ikke sker misbrug af EU- og nationale midler.

Til brug for behandlingen af din sag samt udøvelsen af den administrative kontrol kan Landbrugsstyrelsen, såfremt det er relevant, videregive og/eller indsamle dine personoplysninger blandt følgende tredjeparter:

- CVR- og/eller CHR-registret,
- Offentlige myndigheder herunder ministerier, styrelser og kommuner,
- EU-Kommissionen,
- Revisionsmyndigheder,
- Relevante private aktører, som du har et kontraktmæssigt eller andet juridisk forhold til, herunder leverandører, finansieringsselskaber eller fonde.

Landbrugsstyrelsen kan offentliggøre oplysninger om udbetalt EU og nationalt tilskud herunder navn eller evt. firmanavn og adresse, tilskudsordning samt det udbetalte tilskudsbeløb. Dette følger af artikel 111 i Europa-Parlamentets og Rådets forordning 1306/2013 af 17. december 2013.

For at bidrage til en hurtigere og mere effektiv sagsbehandling, vil der i nogle sager forekomme automatiserede afgørelser. Det vil sige, at din ansøgning behandles automatisk i vores IT-system, uden at vores sagsbehandlere ser hele din ansøgning. IT-systemet vil på baggrund af de faktuelle oplysninger foretage en matematisk/statistisk beregning af, om betingelserne for tilskud er opfyldte.

Der vil kun blive anvendt automatiserede afgørelser i sager, hvor der bliver givet fuldt medhold, eller hvor IT-systemet er i stand til at foretage en strømlinet matematisk beregning af prioriteringskriterierne. Sager, som IT-systemet ikke kan håndtere, vil blive udtaget til manuel sagsbehandling.

Du har efter databeskyttelsesforordningen en række rettigheder i forhold til vores behandling af oplysninger om dig:

- Du har ret til at få indsigt i de oplysninger, som vi behandler om dig, samt en række yderligere oplysninger.
- Du har ret til at få urigtige oplysninger om dig selv rettet.
- Du har i visse tilfælde ret til at få behandlingen af dine personoplysninger begrænset. Hvis du har ret til at få begrænset behandlingen, må vi fremover kun behandle oplysningerne – bortset fra opbevaring – med dit samtykke, eller med henblik på at retskrav kan fastlægges, gøres gældende eller forsvares, eller for at beskytte en person eller vigtige samfundsinteresser.
- I særlige tilfælde har du ret til at få slettet oplysninger om dig, inden tidspunktet for vores almindelige generelle sletning indtræffer.
- Du har i visse tilfælde ret til at gøre indsigelse mod vores ellers lovlige behandling af dine personoplysninger.
- Du har ret til at indgive en klage til Datatilsynet, hvis du er utilfreds med den måde, vi behandler dine personoplysninger på. Du finder Datatilsynets kontaktoplysninger på www.datatilsynet.dk.

Landbrugsstyrelsen opbevarer dine personoplysninger, så længe det er nødvendigt. Dog kan vi oplyse dig om, at vi vil lægge vægt på følgende kriterier, når vi skal fastlægge, hvor længe det er nødvendigt at opbevare dine oplysninger:

- EU-regler, der opstiller krav om en minimumsopbevaringstid, f.eks. 10 år i henhold til art. 69, stk. 1, 2. afsnit, i Europa-Parlamentets og Rådets forordning (EU) nr. 1306/2013 af 17. december 2013 om finansiering, forvaltning og overvågning af den fælles landbrugspolitik og om ophævelse af Rådets forordning (EØF) nr. 352/78, (EF) nr. 165/94, (EF) nr. 2799/98, (EF) nr. 814/2000, (EF) nr. 1290/2005 og (EF) nr. 485/2008
- EU-forældelsesregler
- Nationale forældelsesregler

Landbrugsstyrelsen er dataansvarlig, og du kan kontakte Landbrugsstyrelsen, hvis du har brug for yderligere oplysninger om databehandlingen af dine personoplysninger.

Hvis du har spørgsmål til vores behandling af dine oplysninger, er du altid velkommen til at kontakte vores databeskyttelsesrådgiver. Du kan kontakte vores databeskyttelsesrådgiver på følgende måder:

E-mail: DPO@lbt.dk eller på telefon: 33 95 80 00.

10. Ordliste

Bekendtgørelsen

Bekendtgørelse nr. 1459 af 11. november 2022 om tilskud til investeringer på økologiske bedrifter ligger på [Retsinformation.dk](https://retsinformation.dk)

Betingelserne for tilskud

Kriterierne for tilskudsberettigelse udgør betingelserne for tilskud. Du kan læse om kriterierne i afsnit 4.6 *Kriterier for tilskudsberettigelse og forpligtelser*.

Indsatsområde

Der er i alt seks indsatsområder. 1. Svin, 2. Kvæg, 3. Frugt, bær og grønt, 4. Planteavl, 5. Æg og fjerkræ og 6. Får og geder. I bekendtgørelsens bilag 4 er der en oversigt over de afgrødekoder og husdyrkategorier, registeret i CHR, som Landbrugsstyrelsen har kædet sammen med det enkelte indsatsområde.

Obligatoriske elementer

Projektet skal gennemføres med en række obligatoriske elementer, og specifikationer, som skal sikre at teknologien lever op til formålet med ordningen om at bidrage til produktivetsforbedring i forskellige økologiske produktionsgrene.

Det kontrolleres på afsyningen af projektet, om alle obligatoriske elementer er til stede i projektet. De obligatoriske elementer for teknologien, og eventuelle valgfrie elementer, samt specifikationer er fastsat i bilag 1 til bekendtgørelsen.

Omkostningseffektivitet

Beregning af hvor meget effekt pr. tilskudsgrundlag den ansøgte teknologi giver. Hvert projekt får en beregnet omkostningseffektivitet. I beregningen af det ansøgte projekts omkostningseffektivitet indgår summen af standardeffekt samt standardomkostningerne for teknologierne (det ansøgte beløb). Se også bekendtgørelsens bilag 3.

Opretholdelsesperiode

Den periode efter slutudbetaling, hvor projektet skal opretholdes. Opretholdelsesperioden kan være 3 eller 5 år, se kapitel 8. *Under opretholdelse af projektet*.

Primær jordbrugsbedrift

Bedrift, der producerer primære jordbrugsprodukter, der fremgår af bilag I til Traktaten om Den Europæiske Unions Funktionsmåde, der ikke har været genstand for forarbejdning eller forædling. Aktiviteter på bedriften vedrørende forberedelse til det første salg, er omfattet af definitionen. Bedriften omfatter de aktiver, der er tilknyttet til det CVR-nummer ansøger søger i.

Det er den bedrift, der er registreret under det CVR-nummer, som har søgt om og/eller fået tilsagn om tilskud inden for et af de seks indsatsområder.

Primære jordbrugsprodukter

Produkter omfattet af bilag I til Traktaten om Den Europæiske Unions funktionsmåde (TEUF).

Prioriteringsscore

Ved prioriteringen af ansøgninger anvendes projekternes omkostningseffektivitet, som er projektets prioriterings-score. Projekter med den højeste prioriteringscore på baggrund af omkostningseffektivitet får første prioritet.

Programområdet

Det geografiske område ordningen omfatter, dvs. Danmark.

Projekt

Det, der er ansøgt om under et indsatsområde, udgør ét projekt. Et projekt kan kun placeres i ét indsatsområde.

Projektperiode

Projektperioden begynder den dag, du har sendt ansøgning om tilsagn om tilskud til Landbrugsstyrelsen. Den varer i 2 år, men slutter den dag du indsender din anmodning om udbetaling. Projektperiodens start- og slutdato fastsættes i tilsagnet. Se kapitel 5. *Hvis du får tilsagn* og kapitel 6. *I projektperioden*.

SMV

Mikrovirksomheder, små eller mellemstore virksomheder, som defineret i Kommissionens henstilling af 6. maj 2003 om definitionen af mikrovirksomheder, små og mellemstore virksomheder, (EU-Tidende 2003, nr. L 124 af 20. maj 2003, s. 36).

Specifikationer

Specifikationer er rammer, der gælder for anvendelse af og eventuelle krav til hver teknologi for at sikre, at teknologien lever op til formålet med ordningen om at bidrage til produktivetsforbedring i de forskellige produktionsgrene. Hvis disse specifikationer ikke overholdes, kan det betyde, at din investering ikke er tilskudsberettiget, og du derfor ikke kan få tilskud udbetalt. Læs mere om specifikationer i 3.6.2 *Specifikationer*. Specifikationerne til hver enkelt teknologi fremgår af teknologilisten i bilag 1 til bekendtgørelsen.

Standardeffekt

En økonomisk effekt pr. enhed som er fastsat for hver enkelt teknologi. Standardeffekterne i bilag 1 til bekendtgørelsen er beregnet ved en kombination af hver enkelt teknologis levetid og produktivetsforbedring samt teknologiens standardomkostning. Standardeffekten indgår i beregningen af omkostningseffektiviteten sammen med teknologiens standardomkostning.

Standardomkostning

En standardomkostning er en fast, foruddefineret enhedspris, på en konkret investering. Se afsnit 3.8 *Generelt om standardomkostninger*.

Tilsagnshaver

En tilsagnshaver er den fysiske og/eller juridiske person, der søger om tilsagn om tilskud, modtager tilsagnet, er ansvarlig for, at projektet gennemføres, afholder udgifterne i projektet, søger om udbetaling af tilskud, modtager tilskuddet og opretholder investeringen.

Valgfrie elementer (optioner)

En option er et valgfrit element, som kan indgå som en del af en teknologi. Du kan se, hvilke teknologier, der har valgfrie elementer i bilag 1 til bekendtgørelsen. Læs mere i afsnit 3.7.1 *Valgfrie elementer (optioner)*.

Væksthusproduktion

Produktioner som udelukkende foregår i væksthuse og dyrkningstuneller, som ikke har arealer i fællesskemaet. Væksthuset eller dyrkningstunellen skal anvendes til produktion af primære jordbrugsprodukter.



Landbrugsstyrelsen
Nyropsgade 30
1780 København V

www.lbst.dk